

# 성북소리

## 특집

02-03  
걷다보면 만나는  
성북의 심, 공간

## 기획

05  
성북의  
'서울형 키즈카페'

## 알림

16  
공영주차장 승용차 5부제  
고유가 피해지원금

05  
2026  
Vol. 601

발행 성북구청

발행일 2026년 4월 27일 월요일

편집 홍보전산과 ☎ 02-2241-2104

주소 서울시 성북구 보문로 168



모바일로 만나는 성북소리는 QR코드 접속 및 성북구청 홈페이지에서 만나볼 수 있으며, 음성으로 만나는 성북소리는 '보이스아이' 앱을 다운받아 만나볼 수 있습니다.

모바일로만나는성북소리 음성으로만나는성북소리

# 걷다 보면 만나는 성북의 쉼, 가까이에서 찾은 우리 동네 공간

## 성북천 수변활력거점 & 감성 휴식정원

성북구청 앞을 흐르는 성북천이 이제는 머물고 즐길 수 있는 수변 공간으로 새롭게 탈바꿈했다. 지난해 수변활력거점 조성사업을 통해 스탠드와 징검다리를 설치하고 하천 폭을 넓혀 더욱 쾌적한 공간으로 개선했다. 또한 보문2교부터 용문교 구간에는 북데크와 전망데크를 조성해 누구나 산책하다 잠시 쉬어가며 여유를 즐길 수 있다.



**위치** - 성북천 수변활력거점 : 성북구 보문로 168, 성북구청 뒤편 성북천변  
- 감성 휴식정원 : 성북천 보문2교~용문교

## 우이천 소근내길 썸머가든

'소근내길'은 우이천을 따라 흐르던 작은 개울에서 유래한 이름으로, 그늘지고 서늘한 환경을 살려 여름철에도 시원하게 머물 수 있는 공간으로 조성했다. 잔디광장과 수변을 바라볼 수 있는 북데크, 다양한 휴게시설과 야간 경관조명이 어우러져 산책과 휴식을 함께 할 수 있는 감성적인 공간이다.



**위치** 장위동 270-1 일대(광운초 뒤편~남대문중 뒤편)

## 정릉천 자연친화문화공간

교각 아래 어둡고 활용이 어려웠던 정릉천 일부 공간을 정비해 자연과 휴식이 어우러진 열린 공간으로 바뀌었다. 특히 월곡역 북개교 일대에는 다양한 운동 기구가 설치되어 있어 가벼운 운동을 하기에 좋다.



**위치** 월곡역 북개교(일신초 인근) ~ 종암대교 우안

따뜻한 햇살과 초록이 짙어지는 5월, 멀리 떠나지 않아도 좋다. 우리 동네를 둘러보면 가족과 함께 걷고, 쉬고, 머물 수 있는 '도심 속 휴식처'가 곳곳에 마련되어 있다. 아이와 손잡고 부모님과 나란히 걸으며 성북의 새로운 쉼의 풍경을 만나보자.

## 성북동 시계정원

성북동에 조성된 시계정원은 그동안 제대로 활용되지 못했던 공간을 새롭게 단장해 만든 휴식 공간이다. 작지만 아늑한 분위기 속에서 조용히 머물며 사색하기에 제격이다. 특히 인근의 심우장, 길상사, 성북구립미술관 등이 있어 문화·역사 공간도 함께 둘러보는 코스로도 추천한다.



**위치** 성북동 산23-12 일대

## 석계역 치유정원

석계역 인근에 조성된 치유정원은 오랫동안 방치됐던 철도변 공간을 정비해 만든 곳이다. 산책로와 쉼터, 황토길 등이 들어서면서 한층 생기 있는 공간으로 바뀌었다. 걷고 쉬며 가볍게 운동할 수 있어 일상에서 자연을 가까이 느낄 수 있다.



**위치** 성북구 석관동 134-1 일대(석계역 5번 출구 인근)

## 뉴시니어센터 행복더함

지난 3월 삼선동에 새롭게 문을 연 '뉴시니어센터 행복더함'은 모든 세대가 함께 어울릴 수 있는 따뜻한 공간이다. 북카페와 옥상정원에서 차 한잔과 함께 잠시 쉬어가며 일상 속 여유를 즐길 수 있다. 또한 도자기 체험 교실, 주민교육 프로그램 등도 마련돼 가족이 함께 둘러 가볍게 배우고 즐기는 시간을 보내기에도 좋다.

**위치** 성북구 삼선교로4길 186



살기 좋은 성북,  
함께 뛰는  
성북구의회

더 나은 성북을 만들기 위해 고심하는  
성북구의회 홈페이지를 통해  
우리 동네 구원의 활동사항을 살펴보고  
직접 구정에 대한 아이디어를 제안하실 수 있습니다.  
홈페이지 <https://www.sbc.go.kr/>



# 성북구의회, 제318회 임시회 개최



▲ 성북구의회 임태근 의장이 제318회 임시회 제1차 본회의를 주재하고 있는 모습

성북구의회는 4월 15일(수)부터 14일간의 일정으로 제318회 임시회를 개최했다. 15일(수) 개최식과 제1차 본회의를 시작으로, 16일(목)부터 21일(화)까지 상임위원회별 의정활동을 펼쳤으며, 22일(수)부터 27일(월)까지 예산결산특별위원회를 열어 2026년도 제1회 추가경정예산안을 꼼꼼히 점검했다. 회기의 마지막 날인 28일(화)에는 제2차 본회의를 통해 추가경정예산안을 포함한 구정 관련 주요 안건들을 최종심의·의결하고 폐회한다.

이번 임시회에 상정된 주요 안건은 ▲서울특별시 성북구의회 지방공무원 여비조례 일부개정조례안 등 의원발의 안건 4건, ▲서울특별시 성북구 동물보호 및 동물복지에 관한 조례 일부개정조례안 등 성북구청장 제출 안건 9건까지 총 13건이다. 임태근 의장은 이날 개최식에서 “이번 임시회를 끝으로 제9대의 임정이 마무리된다.”며 “그동안 아낌없는 성원과 격려를 보내 주신 성북구민 여러분께 진심으로 감사드립니다.”고 소회했다. 이어 “제9회 전국동시지방선거가 한 달여 앞으로 다가온 만큼 구민 여러분께서 소중한 권리를 꼭 행사하시어 주민의 목소리가 정책이 되는 지방자치가 실현되길 바란다.”고 당부했다. 다음 제319회 임시회는 6월 3일(수) 치러지는 2026년 전국동시지방선거 이후, 7월 8일(수)부터 10일(금)까지 운영되며, 제10대 의회의 원구성이 이루어질 예정이다.

## 5월, 아이와 찾기 쉬운

평소 아이와 함께할 공간을 찾고 있다면 '서울형 키즈카페'를 눈여겨보자. 비 오는 날이나 미세먼지가 심한 날에도 걱정 없이 이용할 수 있는 우리 동네 실내 놀이터다. 최근 새롭게 문을 연 보문동점과 월곡1동점을 중심으로, 성북의 서울형 키즈카페를 소개한다.

### 성북의 '서울형 키즈카페'



#### 서울형 키즈카페 '월곡1동점'

모래놀이터 위에 고해상도 프로젝터를 활용해 다양한 영상이 펼쳐지는 이곳에서는 아이들이 모래의 촉감을 느끼며 동시에 시각적인 자극을 경험할 수 있다.



또한 빛과 소리를 활용해 심리적 안정을 돕는 '스누젤렌실'과 신체 발달을 위한 놀이공간도 마련돼 있어, 단순한 놀이를 넘어 감각 발달과 정서 안정까지 돕는 복합형 공간이다.



#### 서울형 키즈카페 '보문동점'

아이 놀이터를 옮겨놓은 듯한 마운틴 놀이터를 중심으로 챌린지 코스와 슬라이드존이 조성돼 아이들의 모험심과 신체활동을 자연스럽게 이끌어내는 곳이다.

역할놀이와 블록놀이존, 영아 전용 공간 등 연령별 맞춤 공간도 세심하게 구성되어 있어 아이들의 발달 단계에 맞춰 놀이를 선택하고 즐길 수 있다.

#### 우리 동네 '서울형 키즈카페' 한눈에 보기

시설명	위치 및 전화번호	이용연령	운영시간
벌집어린이공원점	성북구 월곡로7길 56-7 ☎ 02-2241-0790	3~7세 어린이	화-일 09:00-18:00
정릉2동점	성북구 북악산로1길 64, 508 커뮤니티센터 1층 ☎ 02-2241-0793	2~4세 영유아	※ 휴관 : 월요일, 법정공휴일
종암동점	성북구 종암로19길 60, 성북함계아울렛센터 2층 ☎ 02-2241-0796	0~3세 영유아	
성북동점	성북구 성북로4길 21, 하늘이음교회 2층 ☎ 02-744-0819	4~8세 어린이	
정릉3동점	성북구 솔샘로17길 8, 정릉 반월교회 1층 ☎ 02-909-6482	2~7세 어린이	월-토 09:00-18:00
보문동점	성북구 지평로24길 26, 부묘아이지원센터 2층 ☎ 02-2241-0779	0~6세 어린이	※ 휴관 : 일요일, 법정공휴일
월곡1동점	성북구 오매산로10길 19, 옥야종합지원센터 2층 ☎ 02-2241-0758	0~4세 영유아	

이용방법 온라인(서울시 우리동네키움포털 홈페이지)에서 사전 예약  
※ 기타 자세한 이용 안내는 QR코드를 스캔하여 확인하세요!



### 성북구의회, 예산결산특별위원회 위원 현황



강수진 위원장



소형준 부위원장

김경이, 김육영, 박영섭, 이인순, 이일준, 이호건, 진선아 의원

### 성북구의회, 제317회 임시회 5분 자유발언

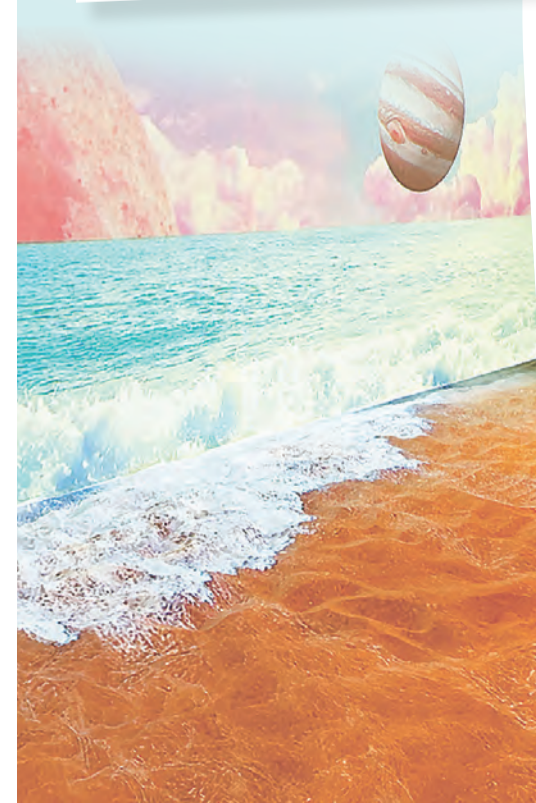


김경이 의원

성북구는 관내에 8개의 대학이 위치해 있어 서울시 자치구 중 가장 많은 대학을 보유하고 있음에도 불구하고, 청년고용률은 25개 자치구 중 18위에 머무르고 있음. 서울청년센터 성북은 2025년 6월 개관한 이래 1년이 채 되지 않았음에도, 하루 평균 약 70여명, 연간 약 36,000명의 청년이 이용하고 있음. 성북구는 현재 서울 매력 일자리 사업, 공공기관 청년인턴 지원, 청년 행정체험단 운영, 사각지대 청년 사회활동 지원사업 등 다양한 청년 일자리·자립 기반 사업을 추진하고 있음. 청년센터가

#### 서울청년센터 성북 활성화 및 청년지원체계 강화 촉구

이들 사업의 안내 창구이자 참여기관으로 지정된다면, 청년들이 센터 내에서 일 경험을 쌓으면서 다양한 서비스에도 곧바로 연결되는 선순환 구조를 형성할 수 있을 것으로 보임. 이에 첫째, 청년센터 홍보 강화를 위해 카카오톡 채널, 성북누리, 성북소리 등 성북구 공식 채널을 활용하여 더 많은 청년이 센터를 방문할 수 있도록 독려해야 함. 둘째, 청년 일자리 사업과 청년센터를 적극적으로 연계하여 센터가 해당 사업의 참여기관으로 지정될 수 있도록 관련 부서의 협력을 요청함. 마지막으로, 센터의 안정적인 운영을 위해 구 차원의 지속적인 지원과 관심이 필요하며, 청소년 시설의 이용이 청년센터의 이용으로까지 이어질 수 있도록 각 시설 간 연계 방안도 마련해주실 것을 요청드림.



2026년  
공중선  
정비사업

정비기간 26. 5. ~11.  
정비대상 전신주에서 건물로 복잡하게 연결된 통신선 정비, 끊기거나 늘어져 방치된 공중선 철거 등  
정비구역 삼선교로10길 8-14 일대, 오패산로4길 62-4 일대, 안암로9길 35 일대, 안암로 25 일대, 화랑로 237 일대  
※ 공중선 정비 차량 주 정차, 정비 교체 등에 따른 건물 출입 등 협조를 부탁드립니다.

공중선정비 민원콜센터 ☎ 1588-2498 / 건설관리과 ☎ 02-2241-4017



개별공시지가 및 개별(공동)주택가격  
결정·공시 및 이의신청

기준일 26. 1. 1.(목) 공시일 26. 4. 30.(목)

이의신청기간 26. 4. 30.(목) ~ 5. 29.(금)

제출대상 주택·토지소유자 또는 그 밖의 이해관계인

열람 및 이의신청 성북구청(부동산정보과·세무1과) 또는 동 주민센터,  
인터넷(부동산공시가격 알리미 www.realtyprice.kr)

※ 공동주택은 한국부동산원(서울중부지사)에 직접 제출 가능(우편, 팩스, 방문)



2026년 개별공시지가 감정평가사  
동행 지가상담제 시행(사전예약제)

기간 26. 4. 30.(목) ~ 5. 29.(금)

장소 성북구청 3층 부동산정보과

상담 개별공시지가 전반에 관한 사항

방법 사전예약 후 유선, 방문, 현장상담 중 택1

(개별공시지가) 부동산정보과 ☎ 02-2241-4640  
(개별주택가격) 세무1과 ☎ 02-2241-4100  
(공동주택가격) 한국부동산원 서울중부지사 ☎ 02-735-7141



잠자고 있는 소중한 환급금,  
이제 성북구 이웃을 위해  
바로 사용하세요!

시기 26. 3월부터 시행

※ 연말정산 소득공제 혜택 가능

내용 지방세환급금 기부처 변경  
(사회복지공동모금회 → 성북복지재단)

방법

- 매달 우편, 카카오톡 등으로 지방세 환급  
통지서 발송

- 통지서 뒷면의 「지방세환급금 양도(기부)  
신청서」 작성

- 작성한 기부신청서 세무2과 통보

• 문자(02-922-4135), 팩스(02-2241-6581), 우편

세무2과 ☎ 02-2241-4135, 4132, 4133, 4134

5월 어린이날 맞이  
'종암동에서 놀자'



일시 26. 5. 5.(화), 1-3회차 운영시간 내 50분간 진행  
- 1회차(10:00~12:00), 2회차(13:30~15:30),  
3회차(16:00~18:00)

대상 서울시 거주 0~3세 영아 및 보호자 ※ 연 나이 기준

이용요금 키즈카페 입장료 발생

신청기간 26. 4. 28.(화) 09:00 ~ 선착순 마감

※ 전화 신청 불가

신청방법 서울시 우리동네키움포털 홈페이지를  
통한 온라인 예약

위치 성북구 종암로19길 60, 성북함께어울림센터 2층

내용 소근육이 쑹쑹! 구멍 쑹! 색갈 톡! 마카로니 놀이

※ 운영상황에 따라 프로그램 내용이 변경될 수 있습니다.

도시관리공단 ☎ 02-2241-0796, 0797

2026년도 봄(春) 편  
'369 성곽여가 풍:류'

기간 26. 4. 18. ~ 6. 27.(매주 토요일)

장소 369마일 일대(성북구 삼선교로4가길  
13-1) 및 한양도성 낙산구간

예약 인스타그램 @369\_maeul 프로필 링크  
또는 네이버 '369마일' 검색,  
QR코드 접속



세부 프로그램

- [해설] 369 성곽마을 여행 15:00~16:00

- [버스킹 공연] 369 풍류 한마당 16:00~18:00

- [홍백 사진관] 369 낭만 기록소 15:00~19:00

※ 흑백사진관 : 유료(1팀 1만 원), 예약 가능

369마을사회적협동조합 ☎ 02-6448-2343

지방세 체납자 은닉재산 신고 안내

지방세 체납자의 은닉재산을 신고하여 체납액 징수에 기여한 경우,  
징수금액에 따라 최대 1억 원의 포상금이 지급됩니다.

신고대상 지방세 체납자가 은닉한 현금, 예금, 주식 등  
재산적 가치가 있는 유형·무형의 재산

※ 신고 제외 대상

- 사해행위 취소소송의 대상이 된 재산

- 세무공무원이 이미 은닉 사실을 인지하고 조사에 착수한 재산

- 체납자 본인 명의로 등기 또는 등록된 재산

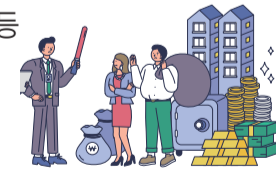
신고방법 ① 인터넷 신고 : 서울시 ETAX 홈페이지(https://etax.seoul.go.kr)

② 전화 신고 : 서울시 38세금징수과(02-2133-1414),

성북구 세무2과 38세금징수팀(02-2241-4115)

※ 실명 신고로 접수되며, 제보자 정보는 보호됩니다.

세무2과 ☎ 02-2241-4115



2026년 성북구 청년 도전 지원사업

참여대상 만 18세~34세, 최근 6개월 동안 취(창)업, 교육, 직업훈련 이력이  
없는 청년 ※ 성북구 거주 청년은 39세까지 참여 가능

주요내용 취업을 준비하는 청년을 위한 맞춤형 프로그램과 참여수당 지원

- 단기(5주) 26. 8. 25.~9. 22. : 24명 모집, 최대 50만 원 지원

- 중기(15주) 26. 5. 11. ~ 8. 31. / 5. 12. ~ 8. 18. : 52명 모집, 최대 220만 원 지원

- 장기(25주) 26. 5. 7. ~ 10. 29. / 5. 8. ~ 11. 13. : 28명 모집, 최대 350만 원 지원

신청기간 26. 4. ~ 상시 모집(모집인원 충족 시 마감)

신청방법 '구글 폼' 작성 및 '고용 24' 신청(운영기간 선택 시 서울 - 성북구  
- 사단법인 성북청년시민회 선택) ※ 구글 폼 및 고용 24 모두 신청 필수

장소 서울청년센터 성북 4층(성북구 종암로5길 7)

문의 카카오톡 채널 '성북구청청년도전지원사업'

친구 추가 후 문의



성북구 청년도전지원사업팀 ☎ 070-4232-1939

성북리앤업사이클  
플라자  
'자원순환데이 상점'

운영기간 26. 3. 12.(목) ~ 6. 30.(화) / 7. 14.(화) ~ 12. 31.(목)

운영시간 매주 화 목 10:00~12:00, 13:00~15:00 ※ 점심시간 12:00~13:00 제외

운영장소 성북리앤업사이클플라자 1층(성북구 화랑로 146)

주요내용 종이팩(멸균팩 포함), 재사용 가능한 충전지(2차 전지), 고장난 플라스틱 정장남(크기 30cm 미만)을  
가져오면 총중 기준에 따라 10L 종량제 봉투(인당 1일 최대 5장)로 교환

청소행정과 ☎ 02-2241-4417



고효율 가전제품(에너지효율 1등급)  
구매비용 지원사업

지원대상 및 내용

① 소상공인 - 지원금 : 구매가격의 40%

- 지원기기 : 에너지효율 1등급 냉(난)방기, 냉장고,  
세탁기, 건조기

- 지원한도 : 냉(난)방기·냉장고 160만 원, 세탁기·  
건조기 80만 원

② 한전 전기요금 복지할인가구(㉠, ㉡유형)

- 지원금 : 가전제품 구매비용의 일정 비율  
(㉠유형 30%, ㉡유형 15%)

- 지원기기 : 한국에너지공단에 등록된 가전제품 11종

- 지원한도 : 가구당 30만 원

신청기간 26. 2. 9.(월) ~ 12. 31.(목) ※ 예산 소진 시 조기 종료

신청방법 온라인(에너지마켓플레이스 홈페이지 → 에너지효율화  
→ 복지할인가구, 소상공인 고효율기기 지원사업)

한국전력공사 고객센터 ☎ 1551-1212



성북근현대박물관,  
상설전시 도록 발간  
'성북, 문학으로 기록하다'

성북근현대박물관이 성북의 문인과 문학 유산을 체계적으로 정리한 상설전시 도록을 발간했다. 이번 도록은 2024년 3월 개관한 박물관의 상설전시 내용을 바탕으로, 문학 작품 속 성북의 풍경과 이야기, 예술가들의 교류와 협업의 과정을 담아 성북 문학의 역사와 의미를 깊이 있게 소개한다. 도록은 성북근현대박물관 B1층 교육실에서 누구나 열람할 수 있다.

성북근현대박물관 ☎ 02-2241-1939

전문가  
칼럼



내 무릎에 찾아온 불청객 퇴행성 관절염,  
'맞춤 양복'처럼 나에게 꼭 맞는 치료법은?

50~60대에 접어들면 계단을 오르 내릴 때, 앉았다 일어설 때 무릎 통증을 호소하는 분들이 많아집니다. 통증의 원인은 외상, 무리한 활동 등 다양하지만, 이 시기에는 '퇴행성 관절염'을 가장 먼저 의심해 보아야 합니다. 우리 몸의 여러 신체 기관들이 나이가 들며 노화를 겪듯 관절에도 노화가 찾아옵니다. 특히 무릎 관절은 가장 많은 하중을 견디는 부위로 퇴행성 변화가 가장 먼저 나타납니다. 관절의 연골이 닳고, 뼈 사이에서 쿠션 역할을 하는 연골 판이 손상되면서 극심한 통증을 유발하게 되는 것입니다.

초기 관절염과 진행된 관절염의 치료적 접근  
퇴행성 관절염은 초기에 발견하면 휴식과 함께 약물·주사 치료, 운동 및 물리치료 등의 보존적 치료로도 충분히 증상을 호전시킬 수 있습니다. 하지만 병이 많이 진행되어 연골 손상 범위가 넓어진 상태라면 보존적 치료만으로는 한계가 있어, 환자 상태에 맞춘 최적화된 수술적 치료를 통해 증상을 적극적으로 호전시켜야 합니다. 수술 결정 과정은 '맞춤 양복'을 제작하는 것과 비슷합니다. 환자의 연령, 직업, 활동량 등을 종합적으로 고려해 가장 적합한 수술을 결정하게 됩니다. 대표적인 수술로는 인공관절 수술, 흰 다리 교정술(근위

경골 교정술), 관절경 수술 등이 있습니다. 비교적 젊고 재생 가능한 연골이 어느 정도 남아있다면 본래의 관절을 최대한 보존하는 수술을 우선 고려합니다. 반면 고령이면서 퇴행성 변화가 말기까지 광범위하게 진행된 상태라면 인공관절 수술이 가장 효과적인 대안이 됩니다.  
관절에도 인생처럼 '안정기'와 '불안정기'가 있습니다  
안타깝게도 한번 시작된 관절의 퇴행성 변화를 완전히 건강한 상태로 되돌릴 수 있는 치료법은 없습니다. 따라서 더 이상 악화되지 않도록 꾸준히 관리하며 현재의 상태를 유지하는 것이 중요합니다. 통증이 없는 안정기에는 무릎에 무리가 가지 않는

서울척병원 관절센터  
김수현 원장



운동을 꾸준히 하여 하체 근력을 강화하고, 전반적인 신체 컨디션을 끌어올려야 합니다. 반대로 통증이 있는 불안정기에 무리한 운동은 남은 연골마저 자꾸 떨어져 나가게 하는 독이 될 수 있습니다. 통증이 지속된다면 병원을 찾아 정확한 진찰과 정밀검사를 통해 연골 상태를 꼼꼼히 확인하고, 퇴행성 변화의 시계를 늦출 수 있는 적극적인 치료를 시작해야 합니다.

가정의 달 가족 체험프로그램 '마음꽃이 피었습니다!'

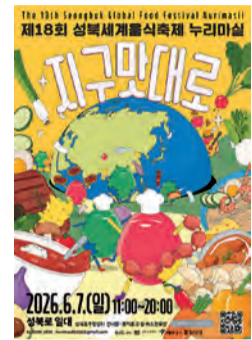
일시 26. 5. 5.(화) 13:00~ 장소 문화공간이육사, 성북근현대박물관
대상 어린이가족 단위 관람객 및 주민 ※ 참가비 1인 3,000원
내용 방정환 '마음의 꽃, 구연동화감상 및 모루꽃 만들기 체험 등
신청기간 26. 4. 28.(화) ~ 선착순 마감
신청방법 온라인(성북근현대박물관, 문화공간이육사 홈페이지)

문화공간이육사 ☎ 02-2241-2267
성북근현대박물관 ☎ 02-2241-1944



CULTURE

제18회 성북세계음식축제 누리마살 '지구맛대로'



일시 26. 6. 7.(일) 11:00~20:00 (라스트 오더 19:30)
장소 성북동 성북로 일대(성북동주민센터 건너편~홍익중고 앞 버스정류장)
오시는길 4호선 한성대입구역 6번 출구 ※ 대중교통 이용(주차공간 없음)
가격 음식 8천 원 이하, 마켓은 물품별로 상이
성북문화재단 ☎ 02-6906-9298

2026 꿈의 오케스트라 성북 - 꿈의 향연 야외공연 <음악으로 마주하니 우리>

가정의 달 5월을 맞이하여 주민들과 함께 봄밤의 정취를 만끽할 수 있는 야외공연을 진행하오니 많은 관심과 참여 부탁드립니다.

일시 26. 5. 23.(토) 19:00
장소 성북천 수변활력거점 (성북구청 앞)
연주곡 최우정 <나의 내일을>, 남지영 <꿈의 오케스트라>, 아브레우 <티코티코>, 브람스 <대학축전서곡>, 차이콥스키 <호두까기 인형 모음곡>, <캐리비안의 해적 OST> 등



성북문화재단 ☎ 02-6906-3135

2026 아리랑인디웨이브 프리미어전

2026년 개봉을 앞둔 한국독립영화 중 주목할 만한 작품 3편을 선정하여 프리미어 상영 및 관객과의 대화를 진행합니다.

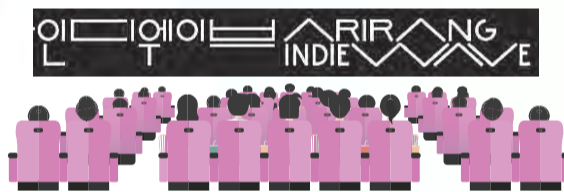
Table with 2 columns: Time and Film Title/Details. Includes '사랑의 탄생', '교실살습', '지우러 가는 길'.



※ 관객과의 대화 참석자는 사정에 따라 변경될 수 있음

신청방법 현장(아리랑시네센터) 및 온라인(디트릭스 홈페이지)
관람료 무료
장소 아리랑시네센터 3층 아리랑인디웨이브(성북구 아리랑로82)

아리랑시네센터 ☎ 02-6906-3116



SAC on Screen : 인형극 '달래이야기'

무료 초청 상영회



상영일 26. 5. 5.(화) 13:00
상영작 인형극 '달래이야기' (전체관람가)
상영처 아리랑시네센터 2관 (성북구 아리랑로82)
참여신청 QR코드 스캔하여 네이버 폼으로 신청
아리랑시네센터 ☎ 02-3291-5540



크로스오버 아티스트 박현수

'오, 슬래미오'



일시 26. 5. 23.(토) 17:00
장소 꿈빛극장 (성북구 길음로7길 20, 4층)
관람료 40,000원 ※ 성북구민 30% 할인(1인 2매)
예매 NOL 티켓(☎ 1544-1555)
꿈빛극장 ☎ 02-6953-3201



간송미술관 봄 전시 <문화보국: 신념으로 지켜낸 우리의 얼>



이번 봄 전시는 '수집'이 곧 '독립운동'이었던 간송 전형필의 문화 보국 정신을 간송 컬렉션을 통해 재조명합니다. 이에 더해, 한국 전쟁의 화마 속에서 유실된 수장품을 되찾은 간송의 이야기는, 수집이라는 행위를 넘어선 문화 수호의 의지를 전합니다.

기간 26. 4. 15.(수) ~ 6. 14.(일) 10:00~18:00
예매 간송미술관 홈페이지
장소 간송미술관(성북구 성북로 102-11)
※ 사전 전시 교육 프로그램(매일 2회 11:00, 14:00) 운영
간송미술관 ☎ 02-744-7830

간송미술관 ☎ 02-744-7830

미취업 청년 자격증 및 어학시험 응시료 지원사업

사업기간 26. 2. 1.(일) ~ 12. 10.(목) [매월 1~10일 접수]
모집대상 26. 1. 1. 이전부터 계속 성북구에 거주 중인 19~39세 미취업 청년
신청방법 온라인(성북구청 홈페이지-참여마당-미취업청년 응시료 지원) 신청
지원내용 1인 최대 10만 원 슬베지원

일자리정책과 ☎ 02-2241-3996



2026년 고택 종갓집 활용사업 '공간 공감 심우장'

사업기간 26. 5. ~ 10.
사업내용

- 심우장 소소한 일상(5. 8. ~ 5. 10, / 9. 18. ~ 9. 20.) : 복사꽃 푸드테라피를 통해 만해의 삶을 느껴보는 소소한 일상 체험 ※ 유료
- 어울림 성북(10. 24.) : 고건축 전문가와 함께 성북동의 근대 고택의 아름다움을 만나는 연극 탐방
- 인문 시(詩)그날 심우장(8. 14. ~ 8. 15.) : 만해 한용운의 시와 이야기를 낭독, 음악, 플래시몹 공연으로 만나는 소통 공감 고택 시 콘서트
- 소통의 공간 심우장 애서(愛書)(6. 22. / 6. 29. / 7. 6.) : 만해 한용운의 문학을 낭독하는 소통 프로젝트로 시각장애인을 위한 사랑의 오디오북 제작
신청기간 26. 4. 28.(화) ~ ※ 일부 프로그램
신청방법 온라인(http://www.culturethebom.com) 신청 ※ 네이버에서 '문화위드유더봄' 검색 또는 QR코드 접속



문화위드유더봄 ☎ 010-3370-4043, 031-227-4043 / 문화체육과 ☎ 02-2241-2608

5월 가정의 달 특집 '예향재의 꽃담은 꽃자리'

일시 26. 5. 6. ~ 5. 20.(매주 수요일) 14:00~16:00

프로그램

- 첫 번째 꽃자리<감사>, 26. 5. 6.(수) - 생화 꽃바구니
- 두 번째 꽃자리<존경>, 26. 5. 13.(수) - 생화 리스 가랜드
- 세 번째 꽃자리<사랑>, 26. 5. 20.(수) - 생화 유리볼
대상 및 체형료 성인 누구나, 회차별 15,000원(재료비 포함)
신청방법 온라인(성북통합예약포털) 신청

예향재 ☎ 02-742-4997, 4998

교육기간 26. 5. 29.(금) ~ 7. 24.(금)

주 5일(월~금, 160시간) 09:30~13:30

교육대상 취·창업의지가 높은 20~40대 구직여성(재직자 포함), 컴퓨터 활용능력이 우수하고 크리에이터 창업을 희망하는 여성 등

신청기간 26. 5. 19.(화) 18:00까지

신청방법 이메일(inwomanjob@naver.com) 신청

※ 정릉종합사회복지관 홈페이지 공지사항에 첨부된 참가신청서를 작성하여 메일 송부

교육내용 AI 활용 마케팅 기획 및 채널별 콘텐츠 운영 전략, 이미지·영상 제작 중심의 AI 콘텐츠 디자인 실습, 취업대비교육 등

정릉여성새로일하기센터 ☎ 070-4693-4858

시용합 디지털마케팅 크리에이터 양성과정

교육기간 26. 5. ~ 6.

교육대상 취·창업을 준비하고 있는 성북구 여성 우선

신청기간 26. 5. ~ 선착순 마감

신청방법 온라인(https://www.sbwoman.co.kr) 신청

수강료 20,000원~80,000원(재료비 및 교재비 별도)

프로그램 가사관리사(정원 15명), 생성형 AI 활용(정원 15명), 실버·늘봄 교사 과정(정원 15명), 조리(정원 10명)

※ 자세한 내용은 홈페이지를 참조, 접수 인원미모집 정원의 50% 미만 시 폐강할 수 있습니다.

※ 교육 및 수료생을 대상으로 1:1 취·창업 컨설팅 지원합니다.

성북여성취업교육센터 ☎ 02-2088-8057

성북문화원 여름학기 문화강좌 수강생 모집

수강기간 26. 7. 1.(수) ~ 8. 25.(화), 총 8주
신청기간 26. 5. 4.(월) ~ 선착순 마감
신청방법 온라인(성북문화원 홈페이지) 또는 방문 신청

프로그램 미술/서예(유화, 민화, 캘리, 수채화&어반), 악기/음악(대금, 민요, 가야금), 댄스/무용(시니어발레, 스포츠댄스), 생활/교양(한문/한시, 사진, 연극, 역사, 풍수, 동화/시 읽기), 어린이(어린이 가요)

※ 문화강좌 운영은 변동될 수 있으며, 수강료는 강좌별 상이합니다.

성북문화원 ☎ 02-765-1611

성북여성문화센터 여름학기 회원 모집

수강기간 26. 6. 1.(월) ~ 8. 31.(월)

신청기간 26. 5. 1.(금) ~ 선착순 마감

신청방법 온라인(성북문화재단 홈페이지) 또는 방문 신청

교육장소 성북여성문화센터(성북구 성북로4길 177)

프로그램 성인(손뜨개, 전통채색화/민화, 취미/화가 입문반, 하모니카, 줌바댄스(오전/저녁), 발레, 라인댄스, 영어회화, 홈베이킹 등), 아동(K-POP댄스, 피아노, 영어놀이터, 레고과학 등)

성북여성문화센터 ☎ 02-929-0883

시립성북청소년센터 '온가족 아쿠아로빅' 신규 개설

이용대상 초등 4학년 ~ 만 70세 이하

이용시간

- 일요일 1부 09:30~10:20 / 2부 11:00~11:50 /

3부 13:00~13:50 / 4부 14:30~15:20

이용요금 성인 34,100원, 청소년 25,000원

위치 시립성북청소년센터 지하 2층

접수기간 기존회원 매월 16일 ~ 21일 /

신규회원 매월 22일 ~ 첫 수업 전날까지

시립성북청소년센터 ☎ 02-3292-1751, 1752

2026년 생명존중 캠페인 '생명사랑 이미지 퀴즈'

참여기간 26. 5. 21.(목)까지
당첨인원 100명 추첨
당첨발표 26. 5. 22.(금) 성북구자살예방센터 인스타그램에 당첨자 게시
CU편의점 쿠폰(3,000원) 기프티콘 발송



성북구자살예방센터 ☎ 02-916-9118



건강 힐링 테라피 참여자 모집

일시 26. 5/4, 5/11, 5/18(매주 월요일) 10:00~11:30
대상 힐링이 필요하고, 힐링에 관심 있는 성북구민 중 20세 이상(10명)
장소 장위석관보건지소 4층 다목적교육실(성북구 한천로 568)
모집기간 26. 4. 27.(월) 14:00 ~ 4. 30.(목), 방문 및 전화 신청
교육내용 원예 수업, 명상, 볼 테라피 ※ 교육비 무료

장위석관보건지소 ☎ 02-2241-6243



2026년 성북이름 장학금 선발

신청기간 26. 5. 4.(월) ~ 5. 29.(금) [4주간]
신청방법 주소지 동 주민센터 방문 신청
지원대상 성북구에 1년 이상 거주 중인 저소득 주민과 그 자녀 중 중·고등학교, 대학에 재학 중인 자(특기생 포함)로 기본요건 1개 이상 갖춘 자
- 장학금지급 : (대학생) 등록금 내, (고등학생) 100만 원, (중학생) 50만 원

※ 자세한 사항은 성북구청 홈페이지 공고문을 참고
주소지 동 주민센터 및 생활보장과 ☎ 02-2241-2383

서울마음편의점 성북2호점 개소

운영시간 평일 09:00~18:00
이용대상 외로움을 느끼는 지역주민 누구나
운영내용 고립위험도 자가진단, 라면 매개 소통 공간 운영 및 고립위험군 대상 특화 프로그램 운영
이용방법 ① 고립위험 자가진단을 통한 사용자 등록 후 라면, 식품 취식(주 1회 원칙, 고립위험도에 따라 보완 가능)
② 자유로운 심리상담 이용 및 휴식 공간 이용(제한 없이 자유 이용)
③ (고위험군 대상) 복지관 특화 프로그램 참여 및 전문 상담 연계 가능

위치 정릉종합사회복지관 8층(성북구 솔샘로5길 92)
정릉종합사회복지관 ☎ 02-909-0434

성북구장애인자립생활주택 (체험홈) 입주자 모집 안내

모집대상 자립생활을 원하는 장애인 (재가장애인, 시설장애인) 2명
접수기간 26. 4. ~ 모집 마감 시까지
입주절차 신청서 제출(이메일 ilcenter50@hanmail.net) - 면접 - 최종발표

※ 성북장애인자립생활센터 홈페이지(www.sbcil.org)에서 신청서 다운로드

입주기간 입주 시~6개월(1회 연장 시 26년 12월까지)
장소 서울특별시 성북구 장위동
비용 임대료, 공과금, 프로그램 경비 등 센터 지원(개인 식비, 소모품비 등 일상생활에 소요되는 경비는 개인 지출)

성북장애인자립생활센터 ☎ 02-921-7232

2026년 의료·요양 통합돌봄 사업

- 대상 일상생활 유지에 어려움이 있어 의료·요양·돌봄의 복합적 지원이 필요한 65세 이상 노인, 장애인 등
지원기준 - 통합돌봄 신청 시에는 소득 및 재산 기준을 보지 않아 누구나 신청 가능
- 지원 서비스별로는 소득 및 재산 기준이 있을 수 있음
- 기준중위소득에 따라 본인부담금이 발생할 수 있음
지원서비스 - 보건 의료 : 방문진료, 지역사회중심재활사업(방문운동교육)
- 건강관리·예방 : 치매안심센터 연계, 방문건강관리, 방문구강관리, 방문운동
- 장기요양 : 방문요양, 방문목욕, 방문간호, 주·야간보호
- 일상생활돌봄 : 돌봄SOS, 노인맞춤돌봄, 복지옹구대여, 방문이미용지원
- 주거 : 주거환경개선, 주거취약계층 주거지원사업



서울시 안심콜 ☎ 1688-0120
주소지 동 주민센터 또는 복지정책과 ☎ 02-2241-2472, 2476, 2477

마음돌봄 대상자 모집

지원대상 우울감, 고립감 등으로 정서적 지지가 필요한 장년·노년층
진행절차 동 주민센터 마음돌봄사업 담당자 신청 → 성북구자살예방센터 상담 후 대상자 선정 → 생명지킴이(마음돌보미) 연계
지원내용 - 생명지킴이(마음돌보미)와 1:1 연계
- 주 1회 전화, 월 1회 방문을 통한 정서지지 및 안부 확인
- 지역 내 보건·복지 서비스 연계

성북구자살예방센터 ☎ 02-916-9118

성북구 가족센터 프로그램

성북구 가족센터 별관 (성북구 고려대로26길 45-7, 안암어울림센터 2층)

Table with 5 columns: 프로그램명, 대상, 일정, 내용, 문의 및 신청. Includes programs like '다빛어울림사업 온다(On多) 부모학교', '결혼이민자 취업지원사업', and '다빛어울림사업 마음자립교실'.

성북구 온가족행복지원센터 (성북구 정릉로27길 61-6)

Table with 5 columns: 프로그램명, 대상, 일정, 내용, 문의 및 신청. Includes programs like '이웃의 발견', '공동육아나눔터 아이랑 도란도란 만들기 공방', and '온가족 보듬사업 (사레관리)'.



정·난관 복원 시술비 지원사업



지원대상 영구피임시술(정·난관절제술 또는 결찰술)을 받은 자 중 정·난관 복원 시술로 자녀를 희망하는 서울 시민
※ 시술종류 : 정관정관문합술, 부고환정관문합술, 정관복원술(양측), 난관난관문합술, 자궁난관이식술
- 남성 : 만 55세 이하(2026년 기준 1970년 1월 1일 이후 출생)
- 여성 : 만 49세 이하(2026년 기준 1976년 1월 1일 이후 출생)
신청기간 정·난관 복원 시술을 받은 해당 연도 내 신청 (단, 시술일이 12월인 경우 신청 기한 임박으로 다음 해 1월 말까지 신청 가능)
지원내용 정·난관 복원 시술 관련 요양급여 비용 중 일부 및 전액 본인부담금 지원 생애 1회(최대 100만 원) 지원 ※ 타 지자체 유사 사업과 중복지원 불가
신청방법 온라인(서울시임신출산정보센터 홈페이지) 또는 방문(성북구 보건소 9층 모성상담실) 신청
※ 방문 전 서울시임신출산정보센터 회원등록 필수! 건강관리과 ☎ 02-2241-6003, 6006

서울형 산후조리 경비 지원사업 확대

지원대상 신청일 현재 주민등록상 성북구 거주 출산모(임신 16주 이상의 유산, 사산 산모도 포함 지원)
- 26. 7. 1.(수) 이후 변경사항 : 신청일 기준 90일(3개월) 이상 서울시 거주 / 서울시에에서만 바우처 사용 가능
변경사항 - 지원금(바우처) 상향 ※ 26. 1. 1. 출생아부터 소급적용 : 첫째 100만 원, 둘째 120만 원, 셋째 이상 150만 원
- 신청기간 확대 : 출산, 16주 이상 유산·사산 확인일 180일(6개월) 이내, 미숙아 등 신생아 입·퇴원 후 180일(6개월) 이내
신청방법 온라인(탄생육아 몽땅정보통) 신청 또는 QR코드 접속
건강관리과 ☎ 02-2241-6005, 6007



동선 보건지소

5월 건강강좌 '대사증후군의 이해와 관리'

일시 26. 5. 14.(목) 15:00~16:00
장소 동선보건지소 4층 강당(성북구 아리랑로3길 8)
강사 오승민 의사(서울의료원 가정의학과)
신청 26. 4. 27.(월) ~ 5. 13.(수), 전화 및 방문 신청(선착순)



동선보건지소 ☎ 02-2241-6224

장위석관 보건지소

5월 건강강좌 '대장암 예방 및 진단'

일시 26. 5. 21.(목) 15:00~16:00
장소 장위석관보건지소 4층 강당(성북구 한천로 568)
강사 김슬지 교수(원자력의학원 소화기내과)
신청 26. 5. 11.(월) 14:00부터 전화 및 방문 신청(선착순)



장위석관보건지소 ☎ 02-2241-6249

성북구 임산부 백일해 무료 예방접종 안내

대상 성북구민 임산부(임신 27~36주, 분만 후 12개월 이내) 및 배우자
내용 백일해 예방접종(Tdap) 비용 1회 지원
※ 임산부 : 매 임신 시마다 1회, 배우자 : 과거 10년 이내 접종 이력이 없는 자
준비물 - 임산부 : 신분증, 산모수첩 또는 임신확인서 등 - 배우자 : 신분증, 가족관계증명서 또는 혼인관계증명서 등
장소 성북구 보건소 1층 예방접종실
성북구 보건소 예방접종실 ☎ 02-2241-6013, 6019, 6049

'모바일헬스케어' 대상자 모집

모집기간 26. 5. 4.(월) ~ 5. 29.(금)
모집대상 19~64세 성북구민 또는 직장인
- 스마트폰 이용이 가능한 자, 6개월 동안 꾸준히 참여할 수 있는 자, 검진을 위한 보건소 방문이 가능한 자
- 만성질환자 및 약물복용자는 제외
모집인원 선착순 55명(포기자 발생 시 예비 순번에 기회 부여)
참여방법 전화 신청 ※ 사전 예약 필수
성북구 보건소 성북건강관리센터 ☎ 02-2241-6099

성북구보건소 아동 치과치료 지원사업

대상 18세 미만 초·중·고 저소득층 아동 ※ 무료
장소 성북구보건소 3층 구강보건실
진료내용 구강검진, 불소도포, 치석제거, 칫솔질 교습
※ 치과치료가 필요한 아동은 보건소 구강검진 후 관내 치과 의원 의뢰 후 치료(1인당 40만 원 이내)
이용방법 전화 또는 방문 예약 ※ 사전 예약 필수
준비물 저소득층 증명서류, 주민등록등본 (최근 3개월 이내 발급)
성북구보건소 구강보건실 ☎ 02-2241-6010

성북구보건소  
모유수유  
클리닉

대상 모유 수유에 어려움을 겪는 성북구 관내 출산모  
일정 매월 1, 3주 목요일 14:00~15:00 또는 15:00~16:00 중 선택 신청 (각 라임당 2명씩 동시 교육)  
장소 성북구보건소 1층 수유실  
내용 1:1 수유자세 교정, 유방관리 방법 및 통증관리 등  
예약 온라인(서울시 입산·출산 정보센터) 신청

건강관리과 ☎ 02-2241-6011, 6012



문화를 잇다, 성북을 잇다-  
<다시, 봄>을 다녀오다

성북천 뱃꽃길은 낮이나 밤이나 가족, 커플, 친구들의 사진 인증 명소여서 북적이다. 이 명소를 문화공간으로 진하게 즐길 수 있다면 어떨까? 올해 처음 성북천 일대에서 열린 봄의 축제, <2026 문화가 흐르는 성북천 '다시, 봄'>에 다녀왔다. 지난 4월 3일부터 12일까지 매일 15시부터 20시 40분까지 진행된 행사는 야외 도서관 '책 읽는 성북천' - 거리공연 '다시, 봄' - 미디어 아트 순으로 이어졌다. 너도나도 성북천 수변활력거점(성북구청 앞)에서 앉아서 책을 읽거나, 친구와 대화를 나누거나, 성북천을 끼고 러닝을 하거나 산책하는 모두가 참여하고 즐겼다. 성북구와 책은 떼려야 뗄 수 없는 사이이니만큼, 각종 최신 책을 비롯해 약 500권을 비치해 두어 야외 도서관을 즐길 수 있도록 넉넉한 공간을 마련해 두었고, 해가 저물 때는 공연을 볼 수 있는 공간으로 자연스럽게 전환되었다. 19시부터 약 한 시간 동안 메모리스크루의 매력적인 댄스, 마술가 정인규의 즐거운 마술쇼, 박소현의 감탄을 자아내는 거문고 연주, 가수 전건호의 열정적인 무대 등



매일 다른 공연이 이어졌다. 그 외에도 팝페라, 재즈, 피아노 트리오 등 다양한 장르의 라인업을 준비하여 다채로운 즐길 거리를 제공하였다.

공연 후 돈암성당 외벽을 비추는 미디어 아트는 문화 콘텐츠의 화룡점정으로 마무리되었다. '성북천을 찾는 누구나 공연을 즐길 수 있고, 일상에서 자연과 예술을 함께 벗 삼을 수 있어서 너무 행복하다.'라는 한 구민의 소감처럼, 성북구의 익숙한 아름다움 속에서 색다른 경험을 체험할 기회를 누릴 수 있어서 좋았다. 문화예술이 우리 곁에서 가깝게 함께 하는 소식이 들려오면, 언제든 발로 뛰자하며 성북구의 소식을 기쁘게 알릴 예정이다.

명예기자 강내영

성북회화연구소가 남긴 유산, 성북구립미술관 2026 기획전시  
<1946, 성북회화연구소>

성북천변을 걷다 보면 오래된 여관이 하나 보인다. 지금의 '태화장'이 위치한 이곳에 80년 전, 한국 최고의 화가들이 모여 꿈을 키웠던 '비밀 화실'이 있었다는 사실을 아는 사람은 거의 없을 것이다. 성북구립미술관(성북구 성북로 134)의 2026년 첫 전시인 <1946, 성북회화연구소>는 성북 지역 미술사 연구의 일환으로 기획되었다고 한다. '성북회화연구소'는 성북구 보문동에 거주하던 화가 이쾌대(1916~1965)가 돈암동에 설립하여 운영했다고 한다. 광복 후부터 한국전쟁 전까지 짧은 기간 존재했지만, 한국 미술계에 상당한 영향을 끼쳤다고 한다. 이 공간이 특히 의미 있는 이유는 광복 직후 모던 것이 혼란스러웠던 시기에 정치적 노선에 휘둘리지 않고 오직 '그림'에만 몰두하고 싶어했던 예술가들이 모였던 창작공동체였다는 것과 물방울 화가 김창열, 조각가 권진규 등 이곳에서 함께 공부하거나 교류했던 작가들이 한국 화단의 거목이 되었다는 점이다. 전시는 단순히 작품을 나열하는 것에 그치지 않

는다. 현장감 있는 아카이브형 전시는 관람객들에게 색다른 몰입을 선사한다. 총 3부로 구성된 전시의 1부(성북회화연구소의 시작)에서는 이쾌대의 대표적인 작품들을 통해 회화연구소 설립 의지와 배경을 보여준다. 2부(현실을 그리다)는 당시 회화연구소에서 이뤄졌던 인물 대생 수업과 해부학 강의 흔적을 보여주며 기초가 탄탄해야 한다는 이쾌대의 미술 철학을 고스란히 느낄 수 있는 제자들의 드로잉 작품들이 주를 이룬다. 마지막으로 3부(예술의 부흥)에서는 회화연구소를 거쳐간 12명의 주요 작가들의 작품을 볼 수 있다. 성북에 연고를 둔 예술가들의 뿌리와의 같았던 화실의 역사적인 현장은 어른들에게는 영감을 주고, 아이들에게는 우리 동네의 역사를 알려줄 수 있는 소중한 기회가 될 것이다.

전시기간 26. 3. 26.(목) ~ 5. 24.(일)  
\* 매주 월요일 휴관, 관람료 무료

명예기자 고은아



철마다 다른 아름다움 가득한  
정릉 숲길



성북에는 걷기 좋은 길이 많다. 정릉 숲길도 그 가운데 하나다. 유네스코 세계유산인 정릉은 조선 1대 태조의 왕비 신덕황후의 능으로, 넓은 숲에 둘러싸여 있다. 성북구민은 신분을 제시하면 정릉 입장료를 50% 할인받아 500원에 입장할 수 있다. 정릉 숲길을 다 둘러보는 데는 1시간 반 정도 걸린다. 휠체어를 이용하거나 많이 걷기 힘든 분들은 능 앞의 평지를 산책할 수 있다. 키 큰 소나무 아래 벤치가 넉넉히 있어 쉬기에 좋다. 정릉 숲은 철마다 다른 아름다움으로 가득하다. 이번에 갔을 때는 진달래와 산수유가 숲을 봄빛으로 물들이고 있었다. 숲길로 들어서니 색깔의 새들이 노래하며 날고, 어린 딱따구리가 나무 위로 오르다 툭툭툭 나무를 두드린다.

높은 소나무 사이 휴식이 걷기 좋게 돼 있다. 소나무 숲을 지나면 팔배나무 숲이 나온다. 봄에 팔배나무의 회색 가지에서 순박한 하얀 꽃이 필 때면 참으로 아름답다. 조용한 숲길을 천천히 걷고 있으면 이런 숲 가까이 사는 것에 고마운 마음이 든다. 숲길 중간중간에는 쉼터도 여러 곳 있다. 벤치에 앉으니 다사로운 햇살이 내려앉고 선선한 바람이 뺨을 스친다. 정릉 숲에는 소나무와 팔배나무 외에도 참나무, 국수나무, 단풍나무 등 다양한 나무가 산다. 가을이면 노랗게 빨갱게 물든 단풍나무가 장관이다. 커다란 적송 아래 작은 나무에서 싱싱한 새잎이 돋아나고 있다. 나도 걱정, 응졸함 같은 묵은 마음을 내려놓고 새 마음으로 살아야겠다. 자연의 아름다움은 우리가 다시 나아갈 수 있게 이끌어준다.

위치 아리랑로19길 116  
운영 화~일(월 휴관)

명예기자 김선애



2026년  
지역사회건강조사

조사대상 표본가구로 선정된 만19세 이상 성인 약 900명  
조사시기 26. 5. 16.(토) ~ 7. 31.(금)  
조사방법 훈련된 조사원이 직접 가구를 방문하여 11면접조사  
조사항목 17개 영역 168개 문항  
조사내용 가구조사, 건강행태, 질병이환, 예방접종, 사고 및 손상, 삶의 질, 의료이용 등  
의약과 ☎ 02-2241-6100



서울 이야기

꽃향기에 물든 서울의 5월,  
도심 곳곳 '매력정원'을 찾아보세요

매서운 추위가 물러간 자리, 싱그러운 초록빛이 찾아옵니다. 서울시는 5월 1일 '2026 서울국제정원박람회'의 개막과 함께, 서울 전역을 아름다운 정원으로 수놓기 위한 준비를 마쳤습니다. 멀리 나가지 않아도 집 근처에서 정원을 만날 수 있도록 25개 자치구와 힘을 합쳐 '매력정원'을 조성한 것인데요. 도심 속 노후 공간이나 자투리땅이 지역의 역사와 고유한 이야기를 담은 휴식처로 변신했습니다. 서울숲 입구에도 각 자치구의 자연과 문화를 농축한 이동형 팝업 정원들이 들어서서 관람객들을 반갑게 맞이할 준비를 마쳤습니다. 이번 박람회는 역대 최대 규모인 167개의 정원으로 꾸며집니다. 특히 프랑스의 거장 앙리 바바를 비롯해 제프리 젤리코 상을 수상한 정영선 조경가가 이끄는 '조경설계 서안', 첼시플라워쇼 3관왕 황지해 작가 등 세계적인 전문가들이 대거 참여하여 서울숲을 하나의 예술 작품으로 바꿨습니다. 또한 자연주의 정원의 대표주자인 김봉찬 가드너와 광고천재 이제석 소장의 독창적인 작품들도 설치되어 세계적 수준의 정원 축제가 기대됩니다. 180일간 이어지는 이번 박람회는 작가들의 예술 정원뿐만 아니라 기업과 시민이 함께 만든 참여정원 50개소가 더해져 1만 평에 달하는 도심 속 치유 공간을 제공할 예정입니다. 아이들과 함께 방문할 가족들을 위한 깜짝 선물도 기다리고 있습니다. 서울숲 내 무려 2,800제곱미터 규모로 조성되는 포켓몬 정원을 비롯해 카카오프렌즈, 레고 등 인기 캐릭터를 활용한 팝업 정원 5개소가 조성되어 모든 세대가 즐길 수 있습니다. 단순히 눈으로 보는 정원을 넘어, 정원산업전에서는 감각적인 가드닝 소품을 직접 구경하고 식물을 구매할 수도 있어 나만의 작은 정원을 꾸미는 분들에게도 좋은 기회가 될 것입니다. 이번 박람회는 5월 1일부터 10월 27일까지 서울숲 일대에서 계속됩니다. 가장 싱그러운 5월, 소중한 사람들과 박람회장을 방문하는 것만으로도 일상의 스트레스가 날아가는 힐링의 시간을 가질 수 있을 것입니다. 자세한 소식과 즐거운 이벤트는 박람회 누리집에서 확인할 수 있습니다. 올봄, 우리 동네 매력정원과 서울숲에서 피어나는 환상적인 작품을 마음껏 누리보시길 바랍니다.

문의 서울특별시 120다산콜센터 ☎ 02-120



▶ SM타운플레너



▶ 레고코리아



▶ 유엔남민기구

5월의 성북구

착한 가격 업소

내 지갑 지킴이, 이달의 착한가격업소를 소개합니다! 우리구에서는 소비자에게 저렴한 가격으로 양질의 서비스를 제공하여 물가안정에 기여하는 업소를 착한가격업소로 지정하여 운영하고 있습니다. 많은 이용 부탁드립니다.

지역경제과 ☎ 02-2241-3962



착한 가격 업소란?

착한가격, 청결한 가게 운영, 기본 좋은 서비스 제공으로 소비자에게 만족을 드리기 위해 정부와 지방자치단체가 선정한 우수업소입니다.  
\* 착한가격업소를 더 알고 싶다면 홈페이지 (www.goodprice.go.kr)를 참고하세요.

착한짬뽕더착한탕수육

착한가격 소고기짜장면 5,000원  
영업시간 월~토 11:00~20:00(일요일 휴무)  
업소주소 성북구 월곡로18길 4, 2층(월곡2동)  
전화번호 ☎ 0507-1381-3559

아리랑 수미갈매장

착한가격 우거지해장국 8,000원  
영업시간 화~일 10:30~22:00(월요일 휴무)  
업소주소 성북구 아리랑로54, 1층(동선동)  
전화번호 ☎ 0507-1386-9255

**성북구 보건소 무료 불소도포 사업**

**대상** 아동(5~6세, 13~15세), 성인(55세 이상) 성북구민  
 ※ 7~12세(초등학교)는 아동치과과의 건강보험 시범사업 이용  
**장소** 성북구 보건소 3층 구강보건실  
**진료내용** 불소도포, 구강검진, 치솔질 교육

**준비물** 주민등록등본(아동), 신분증(성인) 지참  
**비용** 무료(아동 연 2회, 성인 연 1회)  
**방법** 예약 후 방문(전화 또는 방문 예약 필수)  
 성북구 보건소 구강보건실 ☎ 02-2241-6010



**5월 성북구민 걷기대회**

**일시** 26. 5. 23.(토) 09:00~11:00  
**집결장소** 개운산 운동장(성북구 종암동 산2-141 일대, 개운산 스포츠센터 맞은편)  
**걷기코스** 개운산 둘레길(약 2km, 약 50분 소요)  
**주요내용** 건강체조, 걷기운동, 경품추첨 등

걷기연합회 ☎ 070-8150-2249 / 문화체육과 ☎ 02-2241-2633



88

성북인의 이야기 I

검정 우산과 엄마

김명숙(삼선동)



며칠 전 엄마의 2주기였다. 벌써 2년이라는 시간이 흘렀다. 오늘처럼 비가 오는 날이면 나는 그 검정 우산을 다시 꺼내보게 된다. 엄마와 그 우산의 인연은 2023년 8월 말로 거슬러 올라간다. 엄마는 인지장애가 있어 최근의 일은 잘 기억하지 못하고, 예전 것만 기억하셨다. 그날도 비가 조금씩 내리는데 나는 친구와 약속이 있어 외출하며 말씀드렸다. “엄마 나 다녀 올게. 집에 가서.”  
 엄마는 늘 말 잘 듣는 착한 환자였다. 단지 기억만 잘못할 뿐, 1년 이상 혼자는 외출하신 적이 없어 별생각 없이 친구와 만나고 있는데 전화 한 통이 걸려 왔다. “따님이십니까? 경찰인데 어머니를 모시고 집에 왔습니다.”  
 너무 혼비백산하여 음식도 먹다 말고 집으로 왔다. 엄마는 자식들을 키우며 수십 년을 보내신 정릉을 늘 ‘집’이라 여기셨다. 지금 살고 있는 곳이 아니라, 당신의 기억속에 남아있는 그 집으로 가고 싶었던 모양이다. 우산도 없이 추적추적 내리는 비를 맞으며 정릉을 향해 한없이 걸어가셨던 것이다. 힘이 드셨는지 결국 성신여대입구역 앞에 잠시 앉아 계셨다고 했다. 나중에 아파트 CCTV를 통해 그 모습을 보게 되었는데, 기운 없이 가랑비를 맞으면서도 집을 찾아 떠나는 엄마의 작은 뒷모습이 어찌나 애뜻하던지 한동안 화면에서 눈을 떼지 못했다. 그때 지나가던 한남자분이 비맞은 채 역 입구에 힘없이 앉아 계신 할머니를 그냥 지나치지 않으셨다. 검정 우산을 건네주시고 112에 신고까지 해주신 덕분에 경찰과 연락이 닿을 수 있었다. 그 일을 겪은 뒤 엄마는 휠체어로 외출할 때를 제외하고는 밖에 나가지 않으셨고, 몇 달 후 돌아가셨다.  
 지금도 그때 건네받은 검정 우산을 볼 때마다, 이름도 모르는 그분의 따뜻한 마음이 떠오른다. 혹시라도 이 글을 보신다면 전화고 싶다. 우리 가족 모두가 그녀의 도움을 오래도록 기억하며 깊이 감사하고 있다는 것을, 그리고 어머니를 안전하게 모셔다주신 경찰관님께도 다시 한번 고마운 마음을 전한다. 그 이후로 나 역시 길에서 도움이 필요한 분을 만나면 작은 힘이나마 보태려 노력하고 있다. 내 고향 성북구에는 아름다운 자연만큼이나 따뜻한 사람들이 많이 살고 있다. 이런 마음들이 모여 성북이 더욱 살기 좋은 곳으로 오래도록 기억되기를 바란다.



성북인의 이야기 II



함께라서 더 특별한 우리 가족의 탐험 바쁜 일상 속에서도 함께라서 더 즐거운 가족여행. 성북에서 시작된 우리 가족의 소중한 하루입니다.  
 이경훈(장위동)



성북에서 함께 자라는 두 아이, 서로의 손을 잡은 따뜻한 순간.  
 김민선(장위동)

※ 성북소리 독자 참여 이벤트(다른그림찾기, 독자퀴즈, 가로세로날말퀴즈)가 6월호까지 잠시 중단됩니다.



성북인의 이야기를 들려주세요

상시 접수

성북구의 숨은 명소, 따뜻한 이웃 이야기, 소소한 일상 속 특별한 순간까지!

제출내용

- 사진 1장 + 간단한 설명(축하할 일, 자랑하고 싶은 이야기 모두 환영)  
 - 성북구의 숨은 명소 & 다양한 이야기 (분량 A4용지 1장 이내)  
 ※ 선정된 원고는 성북소리에 활용되며, 편집과정에서 일부 수정·가감될 수 있습니다. 선정된 분께는 모바일 쿠폰을 보내드립니다.

제출방법

- 이메일 sbstory@sb.go.kr (성함, 휴대전화번호, 거주 동 필수 기재)  
 ※ 반드시 본인의 작품을 보내주시기 바라며, 게재된 원고에 대한 초상권 및 저작권 문제 발생 시 응모자에게 책임이 있습니다.

홍보전산과 ☎ 02-2241-2104



큐레이터와 함께 하는 미술관 작품 산책

최만린, <기(氣)>, 1969, 테라코타, 49×45×23cm, 성북구립미술관 소장, 사진 ©이정훈

기(氣)

한국 추상 조각 1세대이자 성북을 대표하는 조각가 최만린은 1966년경부터 한자의 서체를 형상화한 <천·지·현·황> 연작을 시작으로 동양 철학과 자연관에 기반한 추상 조각의 길로 나아갔습니다. 이러한 조형적 사유를 집약적으로 보여주는 대표작 <기(氣)>는 그가 즐겨 사용한 재료인 ‘흙’을 구워 만든 테라코타의 거친 질감과 서예의 필획을 연상시키는 형태를 통해 강렬한 에너지의 흐름을 드러냅니다. 새로운 생명이 흙을 뚫고 솟아나는 봄의 풍경 속에서, 만물을 생성하고 순환시키는 근원적 힘 ‘기(氣)’를 느껴보시길 바랍니다.  
 성북구립미술관 학예사 김경민

전시정보 [집: 두 조각가를 잇다] 26. 4. 2. - 11. 28.(일, 월, 공휴일 및 8월 휴관) 성북구립 최만린미술관(순선로7길 23) ☎ 02-6925-5016

성북구립도서관 사서의 마음을 담은 서재



‘명돌미역국’

저자 권민조

출판사(출판년도) 천개의바람(2021)

어린이 추천도서

우리는 왜 생일에 미역국을 먹을까요?

책을 가득 채우는 강렬한 민화풍 색채와 해학은 보는 즐거움을 더하고, 익숙한 풍습들은 작가의 기발한 시선을 통해 새롭게 태어납니다. 투박하지만 깊은 맛이 나는 미역국처럼, 잠자던 상상력을 깨우며 웃음 짓게 만드는 그림책입니다.

중앙동세날도서관 사서 임정훈

시인의 숨결을 느끼며 성북을 걷다

-성북문화원이 들려주는-

성북마을 이야기



©성북문화재단

5월의 녹음이 짙어가는 계절입니다. 파스한 봄 햇살과 함께 성북을 사랑했던 신경림 시인을 떠나보낸 지도 어느덧 2년이 흘렀습니다. 하지만 그가 남긴 삶의 숨결은 여전히 성북구 곳곳에 파스하게 스며있습니다. 한국 현대 시사에서 민중의 목소리를 가장 진솔하게 담아냈던 시인 신경림. 그는 투박한 우리네 언어를 치열한 삶의 감각으로 끌어올린 우리 시대의 진정한 거목이었습니다. 1956년 등단 이후 그는 10여 년간 농촌과 장터를 누비며 민초들의 고단함을 부드러운 감성으로 위로해 왔습니다. 그런 그에게 성북구는 각별한 창작의 터전이었습니다. 1978년 길음동에 첫 보금자리를 마련한 뒤 정릉동에서만 40여 년을 머물며 지역에 대한 깊은

애정을 시로 써 내려갔습니다. 대표작인 <정릉동 동방주택에서 김음시장까지>와 <정릉에서 서른 해를>같은 작품들은 그가 성북의 골목과 이웃을 얼마나 사랑했는지 여실히 보여줍니다. 그의 문학적 발자취를 기억하기 위해 현재 성북구현대문학관에서는 특별 기획 전시가 진행 중입니다. 시인이 생전에 남긴 따뜻한 위로와 낮은 목소리를 다시금 만날 수 있는 소중한 기회입니다. 푸른 기운이 가득한 5월 시인의 자취가 어린 정릉의 길을 거닐며 그가 남긴 문학적 향기를 온전히 향유하는 시간을 가져보시길 바랍니다.

성북문화원 마을이야기비트 ☎ 02-765-1611  
 성북구청 기획예산과 ☎ 02-2241-3813

2026. 6. 3. 실시  
제9회 전국동시지방선거  
거소투표신고 안내

거소투표신고기간 26. 5. 12.(화) ~ 5. 16.(토) (5일간)  
신고방법 정부24 홈페이지(<https://plus.gov.kr/>)를 통한 신청 또는 구청·동 주민센터에 비치되어 있는  
거소투표신고서를 작성하여 주민등록지 구·시·군의 장에게 우편 발송 또는 직접 제출  
※ 거소투표신고서는 중앙선거관리위원회의 홈페이지에서 다운로드 사용 가능  
성북구선거관리위원회 ☎ 02-923-4203



### 2026. 6. 3. 실시 '제9회 전국동시지방선거'



선거일투표 26. 6. 3.(수) 06:00~18:00  
사전투표기간 26. 5. 29.(금) ~ 5. 30.(토) 매일 06:00~18:00

※ 26. 5. 13.(수)부터 새로운 주소지로 전입신고한 경우 선거일(6. 3.) 투표소는 이전 주민등록에 있는 투표소입니다.

### 거동불편 선거인대상 투표편의 서비스

(사전)투표당일 투표소에 가서 직접 투표하기를 희망하는 장애인, 어르신 등 거동불편 선거인에게 투표편의 및 투표권 행사에 필요한 각종편의를 제공합니다.

신청기간 - 사전투표 : 26. 5. 28.(목)까지 ※ 사전투표일 전일까지  
- 선거일투표 : 26. 6. 2.(화)까지 ※ 투표일 전일까지

접수처 성북구청장애인단체연합회 ☎ 02-912-5990  
성북구선거관리위원회 ☎ 02-923-1390

### 민생에 플러스, 든든한버팀목 고유가 피해지원금

지원대상 국내 거주 중인 70%의 국민  
지원방식 소득별 맞춤형 지원

기초생활수급자	차상위·한부모	소득하위 70%
55만 원	45만 원	10만 원

지급수단 서울사랑상품권(모바일), 신용·체크카드, 선불카드 중 선택

신청주체 개인별 신청(미성년자는 세대주가 신청 및 지급)

신청방법 (온라인) 카드사·서울사랑상품권 앱과 홈페이지 (오프라인) 동주민센터, 은행 영업점



#### 신청및지급기간

기초생활수급자 및 차상위·한부모	70% 국민
(1차) 26. 4. 27.(월) ~ 5. 8.(금)까지 신청·지급 (2차) 26. 5. 18.(월) ~ 7. 3.(금)까지 신청·지급 ※ 1차 기간에 지급받은 경우, 2차 기간에는 신청·지급 불가	(2차) 26. 5. 18.(월) ~ 7. 3.(금)까지 신청·지급

사용기한 1, 2차 지급분 모두 8. 31.(월) 24:00까지 ※ 미사용분 자동 소멸  
이의신청 26. 5. 18.(월) ~ 7. 17.(금)까지

- 접수 : 국민신문고 또는 관할 동주민센터 / 처리 : 성북구  
※ 자세한 사항은 QR코드를 참고하세요. 성북구 콜센터 ☎ 02-2241-4360, 4361  
성북구 이의신청반 ☎ 02-2241-4364~4369

### 차량 5부제



### 성북구 공영주차장 승용차 요일제 (5부제) 시행

시행일정 26. 4. 8.(수) ~ 자원안보 위기 경보해제 시까지

대상차량 공영주차장에 방문하는 10인 이하 승용차

※ 제외차량 : 친환경차(전기·수소차), 장애인·임산부, 긴급 차량, 기타 공공기관의 장이 운행할 필요가 있다고 인정하는 차량 등

#### 대상공영주차장

구분	주차장명
대상(10개소)	삼선동, 성북구청, 경동고, 개운산, 시네마, 국민대앞, 동방고개, 벤처빌딩, 마을공원, 석관동 공영주차장
제외(4개소)	정릉시장, 장위2전통시장, 성북동길, 과학교길

시행방법 차량 번호판 끝자리 숫자에 따라 해당 요일 출입 제한

월	화	수	목	금
1, 6	2, 7	3, 8	4, 9	5, 0

(공영주차장 관련) 교통지도과 ☎ 02-2241-3485  
(5부제 관련) 환경과 ☎ 02-2241-3024

### 5월은 개인지방소득세 (종합소득) 신고·납부의 달입니다



납세의무자 2025년 귀속 종합소득세 확정신고 대상자

신고기간 26. 5. 1.(금) ~ 6. 1.(월)

납부기한 26. 6. 1.(월)까지

과세표준 소득세와 동일한 과세표준

적용세율 소득세율의 10% 수준 누진세율

납세지 납세의무성립일(2025. 12. 31.) 당시 주소지 관할 지방자치단체 신고납부방법

- 온라인 : 국세청 홈페이지(<http://www.hometax.go.kr>)

전국 지방세 인터넷 납부 서비스(<https://www.wetax.go.kr>)

- 방문 : 성북세무서 또는 성북구청 3층 세무과 도움창구

※ 도움창구 방문대상 : 모두채움대상자(방문 시 신분증, 모두채움신고서 지참)

세무2과 ☎ 02-2241-4150, 4190



### 성북의 소식을 더 빠르고 생생하게 만나는 방법!

QR코드를 스캔해 확인하세요.



문자알림서비스



유튜브 (성북TV)



블로그 (성북누리)



카카오톡채널



인스타그램



당근

