

## 숲 속, 책들의 아지트를 만나보세요

초록 나뭇잎 속살거리는 숲 속, 책들의 아지트  
오동숲속도서관에서 당신만의 이야기를 만나보세요.

> 관련기사 2-3면

발행인 **성북구청장 이승로**

발행일 2023년 5월 25일 목요일

편집 홍보전산과 ☎ 02-2241-2104

주소 서울시 성북구 보문로 168



# 숲향기 # 책향기  
# 오동숲속도서관

아동도서

자연과 책을 즐기기 위해 오동숲속도서관에 방문한 어린이들과 선생님의 모습을 담았습니다.  
(왼쪽부터 정시현·손민서·정유환·정아인·고윤하 어린이·김정화 선생님)



모바일로 만나는  
성북소리



음성으로 만나는  
성북소리



# 아이부터 어른까지 자연 속에서 힐링해요~ 오동근린공원

숲 속을 산책하다 책을 볼 수 있는 숲속도서관이 오동근린공원에 개관했습니다.  
숲속도서관부터 유아숲체험원, 치유의 숲 등 아이부터 어른까지 몸과 마음을 힐링할 수 있는 오동근린공원을 소개합니다.

공원녹지과 ☎ 02-2241-3665

- 공원길
- 자락길
- 버스정류장



## 아이들이 자연 속에서 맘껏 뛰어놀 수 있는, 유아숲체험원

아이들이 숲속에서 마음껏 뛰어놀 수 있도록 공원 내에 인공시설물 설치는 최소로 하고, 바위나 나무, 흙 등 자연물을 활용한 놀이기구를 조성한 유아숲체험원이 있다. 개인의 경우 오후1시 ~ 오후5시 사이 이용이 가능하며, 화요일은 휴무이다.

## 보행약자도 주민들도 편하게 산책할 수 있는, 무장애 숲길

장애인, 임산부, 어르신 등 보행약자도 편하게 숲길을 즐기며 공원 정상까지 갈 수 있는 무장애 숲길(자락길)이 조성되었다. 2014년부터 총 4차에 걸쳐 조성된 1.32km 무장애 숲길은 월곡청소년센터(장위중)~월곡초까지 이어지며, 완만한 목재 데크길로 조성하여 휠체어나 유모차도 불편 없이 다닐 수 있다.



## 숲길을 산책하다가 책과 심이 필요할 때, 숲속도서관

읽던 책을 잠시 내려둔 듯한 독특한 지붕 모습의 ‘오동숲속도서관’이 5월 2일 개관하였다. 주변의 자연과 어우러진 친환경 건축물로, 월곡산 자락길을 형상화한 독특한 건축물이 탄생하였다. 천장의 투명 유리를 통해 따뜻한 햇볕이 도서관을 비추어 포근하고 아늑한 느낌을 준다. 자연을 바라보며 7,644권의 책을 마음껏 읽을 수 있는 독서 공간과 쉬어갈 수 있는 커뮤니티 공간, 북카페 등이 구성되어 있다. 임시개관기간 동안에도 자유롭게 이용가능하지만 도서대출과 반납은 제한된다. 6월 30일까지는 시범 운영을 통해 주민들의 의견을 살피고 보완하여, 7월 1일부터 정식 개관할 예정이다.

• 위치 성북구 화랑로13가길 110-10

### • 오시는길

(지하철) 상월곡역 1번 출구에서 도보 20분

(버스) 100, 103, 111, 172, 1017, 1137, 강북05번 ‘창문여고’ 정류장에서 하차 후,

꿈의숲푸르지오 아파트 옆 계단을 통해 도보 10분

(자동차) 성북구민체육관에 주차 후 도보 5분 이동

### • 운영시간

(5월) 매주 화~토요일 9시~18시 ※ 매주 월요일, 일요일, 법정 공휴일 휴관

(6월) 매주 화~일요일 9시~18시 ※ 매주 월요일, 법정 공휴일 휴관

### • 책심터 개관기념 토요프로그램

- 예약신청 : 서울시공공서비스예약 홈페이지 신청

일자	시간	모집인원	대상	주제
6. 3.(토)	13:00 ~ 14:30	10~20명	초등3 이상	나는 3D펜 크리에이터
	14:30 ~ 15:30	누구나	현장참여	곤충눈으로 바라보는세상
6. 10.(토)	10:30 ~ 12:30	5가족	2인 이상 가족	정크아트 팝업북 만들기
	13:00 ~ 14:30	10~20명	중학생 이상	우드버닝 책갈피 만들기
6. 17.(토)	14:30 ~ 15:30	누구나	현장참여	곤충피리 만들기
	13:00 ~ 14:00	10~20명	7세 이상	들꽃압화투명 책갈피 만들기
6. 24.(토)	14:00 ~ 15:30	누구나	현장참여	나무조각퍼즐 맞추기
	11:00 ~ 13:00	5가족	2인 이상 가족	가족역사여행(빗살무늬토기)

※ 현장참여 프로그램은 예약 없이 방문하여 참여 가능

(프로그램문의)아하!열린교육센터 ☎ 02-865-258 / 오동숲속도서관 ☎ 02-6952-1806



### 명예기자 이야기

지난 5월 2일, 오동숲속도서관이 문을 열었다. 월곡산 오동근린공원은 사시사철 푸른 숲과 아름다운 꽃들이 어우러져 주민들이 자긍심을 가지는 힐링의 장소이고 치유의 숲이다. 공원 내에 폐목재 파쇄장이 위치하고 있어 민원이 많았던 이곳을 바꿔낸 결과물이 오늘의 ‘오동숲속도서관’으로 문을 열게 되었다. 숲속도서관을 설계한 마을설계사 장윤규 국민대교수는 공원의 산책로와 숲속도서관 내·외부 길을 자연스러운 연장선의 공간으로 구성하였다고 한다. 토네이도 형식의 지붕은 가운데 메인 공간으로 높아지는 산의 형식을 가졌고, 지붕공간은 서로 다른 높이로 구성되어 그 사이로 쏟아지는 빛을 보고 있으면 동화 속에 나오는 신비로움을 가진 건축물이라고 느껴졌다.

오동숲속도서관 강영아 관장은 “오동숲속도서관을 방문하는 우리 주민들이 책과 함께 더 즐거운 휴식 시간을 보내셨으면 합니다.”라며 소감을 밝혔다. 오동숲속도서관은 자연과 어우러진 공간이자 친환경적 관점이 담긴 건축물로, 향후 성북의 자랑이 될 뿐만 아니라 서울의 자랑거리가 될 것으로 생각한다.

명예기자 조우순

## 지치고 힘든 현대인을 치유해 줄, 치유의 숲길

숲길 산책을 통해 피톤치드, 치유, 휴식 등 주민의 신체와 마음 건강을 증진시키고 자유롭게 숲을 느낄 수 있는 치유의 숲길이 조성되어 있다. 청소년, 성인, 여성, 어르신, 직장인을 대상으로 하는 5가지 산림치유 프로그램이 운영 중이다.

요일	프로그램명	대상	프로그램
화 10시, 14시	행복하심	성인	운동, 밴드체조, 명상, 맨발걷기, 손마사지
수 15시	소통하심	청소년	숲길 오감산책, 감정카드로 마음열기와 자존감 높이기
목 10시, 14시	건강하심	어르신	숲길산책, 근력강화 운동, 소통하기, 손발마사지
금 10시	무슨걱정하심	경도인지 장애어르신	뇌신경체조, 인지강화놀이, 손마사지
토 10시	휴식하심	직장인	바른자세로 걷기, 거북목 예방운동, 명상, 차담

• 신청방법 서울시 공공예약서비스 사이트 인터넷 접수

공원복지과 ☎ 02-2241-3667



## 길음2동 심신튼튼 아침체조교실

주민 누구나 신청없이 참여가 가능하오니 건강하고 활기찬 하루를 위해 많은 참여 바랍니다.

일시 매주 월/수/금 07:00~07:30

장소 길빛근린공원(길빛도서관 앞)

내용 몸풀기 스트레칭 → 이지에어로빅 → 마무리 운동

기타 기상상황에 따라 운영하지 않을 수 있음

길음2동 주민자치회 ☎ 02-989-8809, 8810



## 비틀즈, 아바의 노래가 흐르는 돈암2동



돈암2동 ☎ 02-2241-5164

매주 화요일 오전, 돈암2동 주민센터에는 수강생들이 부르는 팝송소리가 흥겹다. 돈암2동의 팝송교실은 성북구 자치회관 프로그램 중 유일하게 팝송을 배울 수 있는 프로그램으로, 20년 이상 영어교사로 활동한 김수호 강사가 진행하고 있다. 가수와 시대배경, 가사를 공부하고 다같이 신나게 팝송을 부른다. 수강생들은 좋아하는 팝송



을 부르면 힐링이 절로 된다고 하며 팝송교실에 대한 애정을 나타냈다.

## 송곡초 통학로 꽃길로 거듭나다

월곡1동 ☎ 02-2241-5560



오랫동안 쓰레기 무단 배출로 민원이 많았던 송곡초 뒷길 통학로가 꽃향기 가득한 골목으로 변신했다. 새마을지도자협의회와 새마을부녀회가 주관하고 월곡1동 주민자치회 위원들이 꽃 심기에 동참했다. “매년 세 번씩 새로운 꽃을 심고 가꾸어 나갈 계획입니다. 아이들의 통학로에 쓰레기를 배출하지 않도록 협조 부탁드립니다.”라고 류복수 새마을지도자협의회장이 말했다. 꽃길로 등교하는 아이들과 학부모들의 표정이 밝다.

명예기자 박정미

## 커피 즐겨 ‘용기’ 다오~



안암동 ☎ 02-2241-5206

성북구민의 날 구민체육대회에서 안암동과 새마을문고가 함께 ‘지구온도 1도 낮추기’에 동참하고자 <커피 즐겨 ‘용기’ 다오> 캠페인을 진행했다. 환경에 악영향을 미치는 일회용품 대신 다회용품을 사용한 주민들에게 따뜻한 글귀와 함께 맛있는 커피를 제공했다. 참여한 주민들은 맛있는 커피를 마시면서 환경도 지킬 수 있어 탄소중립 생활 실천에 한 걸음 다가가게 되는 계기였다고 만족감을 드러냈다.

## 어르신! 생신축하드려요



정릉3동 ☎ 02-2241-5377

정릉3동 주민센터 자원봉사캠프가 작년에 이어 올해에도 홀로 생신을 맞이하는 저소득 어르신들을 위해 생신상을 차려드렸다. 정성스럽게 준비한 음식을 들고 가정을 방문하여 생신상을 차리고 어르신의 말벗이 되어 함께 생신을 축하하며 이야기도 나눴다. 생일을 맞이한 한 어르신은 회원들의 손을 꼭 붙잡고 “외롭고 쓸쓸한 생



일이었는데 이렇게 찾아와 따뜻한 생일상을 차려주시 너무 고맙다”며 기뻐하셨다.

## 생명을 살리는 주인공이 되다



종암동 ☎ 02-2241-5520

지난 4월, 종암동 주민센터에는 ‘제9회 종암동 헌혈의 날’에 참여하는 뜻깊은 발걸음이 줄을 이었다. 종암동 대표 행사로 자리매김한 헌혈행사는 2017년에 시작해 올해로 9회를 맞이하였다. 이번회에는 주민과 주민센터 직원 등 총 172명이 참여하여 96명이 헌혈에 성공하였다. 헌혈 후 자율적으로 기부한 헌혈증은 혈액 수급이 절실한 혈액



암센터 등에 기부하여 따뜻한 나눔을 계속 이어 나갈 예정이다.

명예기자 최유진

## 삭막했던 산책로에 생기를

장위3동 ☎ 02-2241-5720

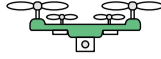


마을사업으로 진행되었던 벽화 사업이 어느새 완성되었다. 삭막한 콘크리트 벽이었던 장월교 부근 산책로가 성북구의 문화재 그림들과 미술관, 정릉, 의릉, 문인들의 생가의 그림들로 벽을 가득 채우고 있다. 반려견을 키우는 가정들이 늘어남에 따라 펫티켓을 주제로 한 그림과 마을 시인들의 시와 시조로 삭막했던 벽들을 가득 채웠다. 멋지게 탈바꿈한 산책로를 걸으며 건강도 챙기며 벽화들을 감상해보시길 바란다.

명예기자 김경



## 성북구에서 드론 비행 시, 반드시 사전 승인이 필요합니다



성북구 전 지역은 비행제한구역으로 드론 비행 시, 반드시 사전 승인을 받아야 합니다. 미승인 드론 비행 시, 항공안전법에 따라 처벌 받을 수 있습니다. 드론 원스톱 민원서비스 (<http://drone.onestop.go.kr>)에 사전 신고 및 승인 후 허가받은 지역에서 제한적으로 드론 비행이 가능합니다.



# 05

2023. 05. 25.

**의회는 지금**

# 성북구의회 제296회 임시회 마무리



5분 자유발언  
**정해숙 의원**

성북구의회(의장 오중균)는 4월 17일(월)부터 8일간의 일정을 마치고 24일(월) 제296회 임시회를 마무리했다. 제296회 1차 본회의의 5분 자유발언에서는 정해숙 의원이, 2차 본회의의 구정질문에서는 박영섭 의원이 나섰다. 제296회 1차 본회의의 5분 자유발언에서 정해숙 의원은 성북구 대표 체육시설인 제1월곡인조잔디축구장 주변의 화장실 추가 설치를 촉구했다. 제296회 2차 본회의에서는 안건처리에 앞서 박영섭 의원이 성북구 석관동 재활용 선별장 대행업체 선정 관련 구정 질문을 진행했다. 구정질문에서 박영섭 의원은 재활용 선별장 대행업체 선정과 관련하여 예산 절감 효과가 기대만큼 이뤄지지 않았음을 지적하며 구정 질문을 이어갔다.



구정질문  
**박영섭 의원**

### 제296회 임시회 5분 자유발언

#### 정해숙 의원 \_ 제1월곡인조잔디축구장 화장실 추가 설치 촉구

- 축구장 주변 다양한 체육시설이 위치하고 있음에도 불구하고 화장실은 실내체육관을 제외하고 하나밖에 없음을 지적하며, 많은 행사와 일일 평균 500여 명이 가까운 사람들이 시설을 이용함에도 화장실의 개수는 타구에 비하여 턱없이 부족한 상황임을 강조
- 현재 체육시설이 배수지 위에 위치하고 있어 시설 내에는 화장실을 신규 설치할 수 없는 상황을 파악하고 있음을 밝히며, 이에 따라 시설 외부 공원부지 내에 추가 화장실 설치를 촉구

### 제296회 임시회 구정질문

#### 박영섭 의원 \_ 재활용 선별장 대행업체 선정 관련 질문

- 기존 위탁 계약에서 새롭게 대행 계약으로 변경한 이유와 처리단가가 여전히 비싼 것에 대한 구청장님의 의견에 대해 질문하고 마지막으로 대행업체 선정 기준에 대하여 구정질문을 실시
- (성북구청 답변) 우리 구는 주택가로 이뤄진 지역 특성상 혼합 재활용쓰레기가 많아 인접 구에 비해 많은 상주 근무인원으로 인건비가 더 많이 소요되고 있어 처리단가가 높음. 대행업체 선정 기준은 '지방계약법에 따른 협상에 의한 계약'으로 업체를 선정한 사항으로, 제안서평가위원회의 평가 결과 제안서를 제출한 업체 중 가장 높은 점수를 얻은 업체를 우선 협상대상자로 선정

한편 이날 최종 의결된 안건 심사 내용을 살펴보면 ▲서울특별시 성북구 발달장애인 지원에 관한 조례 일부개정조례안(김경이 의원 대표발의) ▲서울특별시 성북구 디지털성범죄 예방 및 피해자 보호에 관한 조례안(정해숙 의원 대표발의) ▲서울특별시 성북구 지역사회보장협의체 운영 조례 일부개정조례안 ▲서울특별시 성북구 청년지원 기본 조례 일부개정조례안 ▲성북구 벤처창업지원센터 민간위탁 구의회 동의안 등 5건이 원안가결되었고, ▲서울특별시 성북구의 회 의원 의정활동비 등 비용지급에 관한 조례 일부개정조례안(소형준 의원 대표발의) ▲서울특별시 성북구 도서관 설치 및 운영에 관한 조례 전부개정조례안 등 2건은 수정가결되었다.

## 제296회 임시회 의원발의 조례 제·개정 현황



**소형준 의원 | 대표발의(수정가결)**  
서울특별시 성북구의회 의원 의정활동비 등 비용지급에 관한 조례 일부개정조례안

- 「공무원 여비 규정」의 국내여비 지급기준이 지난 3월 2일 개정됨에 따라 조례 개정이 필요하며, 이후에 상위법의 여비 지급기준이 변동될 시 차 구 조례에도 연동 적용될 수 있도록 개정하고자 함. 또한 국민권익위원회에서 2022년 12월 19일에 의결한 「지방의회의원 의정비 예산낭비 방지 방안」 권고사항에 따라 의원이 구금상태에 있는 경우 및 출석정지 징계를 받은 경우 월정수당 미지급 관련 규정하고자 함.



**김경이 의원 | 대표발의(원안가결)**  
서울특별시 성북구 발달장애인 지원에 관한 조례 일부개정조례안

- 성북구 발달장애인의 실종예방을 위하여 실종 예방 기관·단체 협력 사항을 기본계획에 포함하여 수립하도록 하며, 실종예방 장비 및 장비 사용에 필요한 비용지원 사업 근거를 마련하고자 함. 또한 발달장애인 평생교육센터의 설치·운영과 위탁 관련 규정을 구체화하고자 함.



**정해숙 의원 | 대표발의(원안가결)**  
서울특별시 성북구 디지털성범죄 예방 및 피해자 보호에 관한 조례안

- 정보통신기술과 디지털 기기가 발달함에 따라 이를 이용한 새로운 유형의 디지털성범죄가 발생하고 있음. 피해자의 인권과 사회적 기본권을 침해하는 디지털성범죄를 예방하고 피해자 지원에 대한 기본적인 사항을 규정하여 성북구민의 인권증진 및 안전한 지역사회 조성에 기여하기 위해 조례 제정을 제안함.

삼선동 아나바다 장터

일시 23. 6. 10.(토) 11시~15시  
 장소 한성대입구역 분수광장(동소문동2가 130-2)  
 판매자 신청 삼선동 주민 누구나(※ 판매자 신청 참가비 없음)  
 판매자 신청 접수기간 23. 4. 17.(월)~6. 2.(금) 선착순 마감



판매자 신청방법 삼선동 주민자치회 방문/전화/이메일 신청,  
 QR코드 신청  
 삼선동 주민자치회 ☎ 02-2241-5055, 5056



## 성북구 국가보훈대상자 예우 및 지원 안내

성북구에서는 국가보훈대상자의 공헌에 보답하고자 「서울특별시 성북구 국가보훈대상자 예우 및 지원에 관한 조례」에 의거하여 수당 및 위문금을 지원하고 있습니다.

(※ 기존 지급 대상자는 신청 불필요 / 제대군인에 관한 법률 적용자는 신청 대상 아님)

복지정책과 ☎ 02-2241-2305

### 성북구 보훈예우수당

- **지급대상** 성북구 3개월 이상 거주한 국가보훈대상자 본인 또는 선순위유족 1인 (※ 선순위유족 : 국가보훈처에 등록된 수권자)
- **지급기준** 5만 원 / 매월 25일(※ 신청일이 속한 달부터 지급)
- **준비서류** 국가유공자(유족)증, 통장사본(본인명의)
- **신청방법** 주소지 동주민센터 방문 신청
- **유의사항** 서울시 보훈수당(참전명예수당 등)과 중복지급 불가

### 호국보훈의달 위문금

- **지급대상** 성북구 3개월 이상 거주한 국가보훈대상자 본인 또는 선순위유족 1인
- **지급기준** 2만 원 / 6월 6일 이전 지급
- **준비서류** 국가유공자(유족)증, 통장사본(본인명의)
- **신청방법** 주소지 동주민센터 방문 신청
- **유의사항** 기존 성북구 보훈예우수당 및 서울시 보훈수당(참전명예수당 등) 대상자는 신청 불필요

### 명절 위문금

- **지급대상** 성북구 3개월 이상 거주한 국가보훈대상자 본인 및 선순위유족 1인 (※ 성북구 보훈예우수당 지급 대상자 제외)
- **지급기준** 2만 원 / 설, 추석
- **준비서류** 국가유공자(유족)증, 통장사본
- **신청방법** 주소지 동주민센터 방문 신청
- **유의사항** 기존 서울시 보훈수당(참전명예수당 등) 대상자는 신청 불필요

### 성북구 사망위로금

- **지급대상** 성북구 주민등록자 중 사망한 국가유공자(본인) (※ 유족 사망 시 신청 대상 아님)
- **지급기준** 20만 원 / 1회
- **준비서류** 사망확인서, 사망자가 국가유공자임을 확인할 수 있는 서류(국가유공자증 등), 가족관계증명서, 통장사본(신청인)
- **신청방법** 주소지 동주민센터 방문 신청 (※ 사망일로부터 1년 이내 유족 중 배우자, 자녀 순(1인)으로 신청 가능)



### 신청 안내



## 1인가구 주거상담 '전월세 안심계약 도움서비스'

전월세 계약과정에서 부당함을 겪지 않도록 상담하고, 집보기 동행으로 주거상태를 함께 확인해 드립니다!

- **지원대상** 성북구 거주 또는 거주 예정 1인가구
- **이용요금** 무료
- **운영일시** 매주 월, 목(주 2회) 13:30 ~ 17:30
- **신청방법** 서울1인가구포털 홈페이지

부동산 임대차 계약 시 주의할 점 및 전세사기 예방법은 QR코드를 확인하세요!



부동산정보과 ☎ 02-2241-4616

## 청년 중개보수 및 이사비 지원

- **지원대상** 22. 11. 17.이후 서울시로 전입 또는 서울시 내에서 이사 후 전입신고 완료한 만 19~39세 청년가구로서 신청 자격을 충족하는 자
- **지원금액** 최대 40만 원 한도 내 실비 지원 ※ 생애 1회
- **지원내용** 부동산 중개보수, 이사비 등
- **신청기간** 23. 5. 9.(화) 10:00 ~ 6. 9.(금) 18:00
- **신청방법** 청년몽땅정보통 홈페이지

청년 중개보수 및 이사비 지원사업 콜센터 ☎ 1877-9358

### 모집 안내

## 성북구 새마을문고 회원 모집

지역 주민을 위한 친근한 독서 문화공간, 성북구 새마을문고와 함께 하실 분들을 모집합니다.

- **모집기간** 상시
- **모집대상**
  - 책을 사랑하는 성북구 주민
  - 사서자격증 소지자 및 관련 학과 전공자
  - 기타 문고 활동에 관심 있는 자
- **주요사업**
  - 주민센터 새마을문고 도서 대출·반납
  - 알뜰도서 교환전, 독서경진 대회, 가족퀴즈대회
  - 숲속 북카페, 피서지 문고 운영
- **접수장소** 각 동 주민센터 새마을문고



새마을문고성북구지부회 ☎ 02-921-4020  
 문화체육과 ☎ 02-2241-2613



### 2023 알뜰도서 교환시장 개최

행사일정 23. 5. 31.(수) 10:00~16:00  
행사장소 길빛근린공원  
(길음동 1288-12, 길빛도서관 옆)

행사내용  
• 가져온 헌책 2권을 새책 1권과 교환(1인 2권까지 가능)  
• 헌책은 상태양호한 2013년 이후 출판도서  
새마을문고 성북구지부 ☎ 02-921-4020



### 참여 안내



## 2023 성북구 주민총회

**주민총회란?** 우리 동네의 주요사항을 주민자치회와 주민이 직접 제안하고 숙의하며 주민자치계획을 최종결정하는 주민 공론의 장입니다.

- **기간** 23. 5. 31.(수) ~ 6. 22.(목)
- **참여대상** 성북구 주민(해당 동 거주자, 사업장, 학교, 기관에 속한 사람)
- **참여방법** 주민총회 당일 투표 및 동별 사전투표
- **문의** 각 동 주민자치회, 자치행정과 ☎ 02-2241-2233
- **주최** 성북구 20개동 주민자치회

동명	일시	문의	동명	일시	문의
성북동	6. 21.(수) 19:00	☎ 02-2241-5039	정릉4동	6. 13.(화) 18:00	☎ 02-919-8906
삼선동	6. 20.(화) 17:30	☎ 02-2241-5055	길음1동	5. 31.(수) 17:00	☎ 02-2241-5453
동선동	6. 17.(토) 14:00	☎ 02-928-5080	길음2동	6. 16.(금) 18:00	☎ 02-989-8810
돈암1동	6. 15.(목) 18:00	☎ 02-927-8535	종암동	6. 8.(목) 18:00	☎ 02-942-0264
돈암2동	6. 19.(월) 16:00	☎ 02-2241-5178	월곡1동	6. 21.(수) 17:00	☎ 02-919-8928
안암동	6. 20.(화) 18:30	☎ 02-927-8556	월곡2동	6. 9.(금) 16:30	☎ 02-2241-5639
보문동	6. 9.(금) 17:30	☎ 02-2241-5276	장위1동	6. 8.(목) 16:00	☎ 02-2241-5668
정릉1동	6. 22.(목) 19:00	☎ 02-919-8843	장위2동	6. 14.(수) 17:00	☎ 02-919-8951
정릉2동	6. 22.(목) 18:00	☎ 02-2241-5349	장위3동	6. 14.(수) 19:00	☎ 02-919-8986
정릉3동	6. 12.(월) 19:00	☎ 02-919-8853	석관동	6. 15.(목) 16:00	☎ 02-2241-5769

※ 동별 주민총회 세부 일정은 동 주민센터 홈페이지 참고 및 해당 동 주민자치회에 문의바랍니다.

## 제87회 마을장터 개울장

- **일시** 23. 6. 10.(토) 14:00 ~ 19:00
- **장소** 정릉시장 주민참여마당(성북구 보국문로11길 24)
- **행사내용** 정릉천 플라마켓 운영, 주민참여 프로그램, 버스킹 공연 등
- **판매신청** 카카오톡 '정릉시장 배시시' 채널 등록하여 플라마켓 참여 신청  
※ 접수기간 : 5. 24.(수) 10:00 ~ 5. 30.(화) 18:00
- **주관** 같이가치 정릉시장 협동조합



같이가치 정릉시장 협동조합 사무실 ☎ 070-8950-7788

## 조선왕조 600년의 세월을 담은 한양도성을 바라본다 성북역사문화공원 완공

성북동 일대 한양도성 경관을 가리고 있던 주택을 매입 및 철거하여 조선왕조 600년의 역사를 품은 성곽을 바라볼 수 있는 '성북역사문화공원'을 조성하고 지난 4월 주민들에게 개방했다. 새롭게 조성된 성북역사문화공원에서는 조선 시대부터 대한민국 근현대에 이르는 시기별 축성 및 수축형태의 변화를 감상할 수 있으며 공원 내 데크쉼터, 편의시설, 야외무대 등을 설치해 성북동 역사 탐방을 위한 만남의 장소가 되며 지역주민들이 한양도성 600년의 세월을 느끼며 휴식할 수 있는 도심 속 문화휴식공간이 될 것으로 기대된다.



공원녹지과 ☎ 02-2241-3682

### 신청 안내



## 2023 우리동네 시장나들이

우리동네 전통시장에서 아이들과 함께 장보기 체험과 다양한 놀이문화 행사를 즐겨보세요.

- **일시** 23. 6. 10.(토) - 길음시장, 정릉시장 / 6. 17.(토) - 돌곶이시장
- **장소** 성북구 3개 전통시장  
(길음시장, 정릉시장, 돌곶이시장)

시장명	행사일시	행사내용
길음시장 (성북구 동소문로 227)	6. 10.(토) 11:00 ~ 16:00	- 마술 버블쇼, 풍선아트 행사 - 제기차기, 떡메치기, 페이스페인팅 등 놀이 체험
정릉시장 (성북구 보국문로11길 24)	6. 10.(토) 14:00 ~ 19:00	- 마술 버블쇼, 풍선아트 행사 - 룰렛게임 참여 경품 교환, 페이스페인팅 등 놀이 체험
돌곶이시장 (성북구 한천로73길 22)	6. 17.(토) 11:00 ~ 16:00	- 마술쇼, 풍선아트 행사 - 룰렛게임 참여 경품 교환, 페이스페인팅 등 놀이 체험

지역경제과 ☎ 02-2241-3975

## 2023 성북소리 명예기자 모집



- **모집기간** 23. 5. 29.(월) ~ 6. 12.(월)
- **모집인원** 3명  
※ 구성인원 10명 중 7명은 연임예정자
- **신청자격** 만 20세 이상 성북구 거주자(성북구 소재 학생·회사원 포함)이며 기사 작성을 위한 컴퓨터 활용 및 사진촬영이 가능한 자
- **활동기간** 23. 7. 1. ~ 25. 6. 30.  
(2년, 1회 연임 가능)
- **활동내용**  
- 관내 현장 취재, 미담사례 발굴하여 기사 작성  
- 편집회의 통해 성북소리 게재내용 적정성 및 연구성 검토·편집
- **제출방법** 지원서, 지정주제 원고 작성 후 이메일 접수  
※ 자세한 내용은 성북구청 홈페이지 - 고시공고 참고  
홍보전산과 ☎ 02-2241-2104



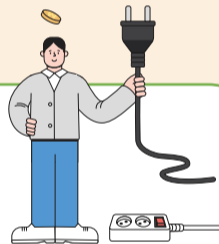
# 내일이 행복해지

## 지구를 위한 탄소중립행동

지구온난화의 원인이 되는 온실가스(탄소) 줄이기, 중요한 것은 알지만 너무 어려울 것 같다고요? 6월 5일, 28회 환경의 날을 맞아, 막연하고 멀게만 느껴지는 탄소중립을 우리 일상생활 속에서 간단하게 실천하고 그 결과도 빠르게 확인할 수 있는 방법들을 소개해 드립니다!

실천해요 탄소중립

### 에너지 빼기, 마일리지 더하기! 통합에코 마일리지



일상생활 속에서 에너지(전기, 수도, 도시가스) 사용량과 자동차 주행거리를 줄이면 각각 에코마일리지, 승용차마일리지로 적립됩니다.

- **이용방법** 통합에코 마일리지 홈페이지(ecomileage.seoul.go.kr) 회원가입 또는 관할구청 및 주민센터에 방문신청

구분	에코마일리지	승용차마일리지
대상	- 개인(서울시 가정) - 단체 (서울시 소재 기업, 소상공인 등)	서울시 등록 12인승 이하 사업용 승용·승합차 소유자
적립방법	- 전기, 수도, 도시가스 등 에너지 사용 절감	주행거리 감축
적립주기	- 개인 : 6개월 단위, 연 2회 * 12~3월에는 계절관리제로 특별포인트 추가 - 단체 : 4개월 단위 (하절기 6~9월, 동절기 12~3월), 연 2회	1년 단위 연 1회 * 12~3월에는 계절관리제로 특별포인트 추가
적립내용	- 개인 : 연 2회 각각 1만 ~ 5만 마일리지 적립 * 계절관리제(12~3월)기간에는 특별포인트(1만 마일리지) 추가 적립 - 단체 : 연 2회 각각 5만~10백만 마일리지 적립	연 1회 2만~7만 마일리지 적립 * 계절관리제(12~3월)기간에는 특별포인트(1만 마일리지) 추가 적립
마일리지 사용처	기부 / ETAX 포인트 전환으로 세금납부 / 온누리 상품권 / (모바일) 문화상품권 / (지류)문화상품권 / 아파트 관리비 납부 / 에코머니포인트 전환 / 서울사랑상품권 * 에코마일리지와 승용차마일리지를 합산하여 사용	

### 탄소중립도 콤비플레이이다! 탄소중립포인트 녹색생활 실천



탄소중립을 실천하는 민간기업의 친환경활동과 서비스를 이용하면 포인트를 지급, 연 최대 7만 원의 인센티브를 받을 수 있다.

- **이용방법** 탄소중립포인트 녹색생활 실천 홈페이지(cpoint.or.kr) 회원가입 후 친환경활동 참여

- **주요 친환경활동** 실천항목별 참여기업 및 방법은 홈페이지 참고

<p>전자영수증 발급 100원/회</p>	<p>텀블러·다회용컵 이용 300원/회</p>	<p>일회용컵 반환 200원/회</p>
<p>리필스테이션 이용 2,000원/회</p>	<p>다회용기 이용 1,000원/회</p>	<p>무공해차 대여 100원/1km</p>
<p>친환경제품 구매 1,000원/회</p>	<p>고품질 재활용품 배출 100원/1kg</p>	<p>폐휴대폰 반납 1,000원/회</p>



# 는 초록 발자국

## 동, 어렵지 않아요!



### 올 여름, 지구를 시원하게 지켜줄 우리집 에너지 절약 쿨팁(Cool Tip)

#### ☑ 사용하지 않는 전자제품 플러그 뽑기

많은 전자기기가 전원을 끈 상태에서도 조금씩 전기를 소모하기 때문에 사용하지 않을 때 간단하게 플러그를 뽑아두는 것만으로도 상당한 양의 전력낭비를 예방할 수 있다.



#### ☑ 에어컨 필터/실외기 청소하기

2주에 한번 필터 청소를 하는 것으로 건강과 에너지 절약을 동시에 잡을 수 있다. 또 실외기 토출구 앞에 장애물이 있을 경우 냉방효과는 떨어지고 전력 소비량만 늘어나게 된다. 실외기 주변을 정기적으로 청소하여 이물질 제거해 주어야 한다.



#### ☑ 밤은 전기밥솥 보온보다는 취사 후 냉동

소비전력만으로 볼 때는 전자레인지가 전기밥솥보다 높지만 보온상태로 오래 보관하는 것보다 냉동실에 넣어두었다가 전자레인지로 데워먹는 것이 전기 절약에 더 유리하다.



#### ☑ 냉장실 60%만 채우기

냉장실은 60%만 채워 냉기 순환이 잘 되도록 하고 냉동고의 빈 공간을 아이스팩 등으로 채우는 것으로 냉장고의 냉각 효율을 높일 수 있다.



#### ☑ 빨래는 모아서 찬물세탁

세탁기의 전력 소비 중 상당 부분은 물을 데우는데 사용된다고 한다. 세탁물을 모아 한 번에, 찬물로 세탁하는 것만으로 세탁을 위한 전기요금을 30%까지 절약할 수 있다.



#### ☑ 배터리 100% 충전완료 시 분리

100% 충전이 된 상태에서 충전을 꽂아둔 채로 방치할 경우 대기전력의 낭비로 이어지며 열을 발생시켜 배터리 수명을 떨어뜨린다고 한다.



#### ☑ 창문으로 들어오는 태양열 차단

창문에 얇은 커튼이나 블라인드, 건물 외부에 차양을 설치하면 실내로 들어오는 태양열의 양을 줄여 실내온도를 조금 더 시원하게 유지할 수 있다.



#### ☑ 컴퓨터 모니터 끄기, USB 분리

컴퓨터를 사용하지 않을 때는 모니터의 전원을 끄고 사용하지 않는 USB와 외장하드 등의 외장 디스크를 분리하면 추가적인 전력 소모를 막을 수 있다.



## 성북구 탄소중립 환경사랑 그림그리기 경진대회 수상작

### 제28회 환경의 날 기념

〈성북구 탄소중립 환경사랑 그림그리기 경진대회〉에 관심을 갖고 탄소중립과 환경사랑을 생각하며 정성스러운 작품으로 대회에 참여해주신 모든 분들께 감사드립니다! 더 많은 수상작품은 성북구청 1층 게시판에서 확인하실 수 있습니다.

환경과 ☎ 02-2241-3014

#### 고학년부 최우수상



김서연

길음초등학교 6학년 3반

녹고 있는 빙하를 얼려주는 북극곰 환경지킴이

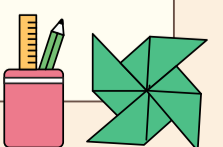
#### 저학년부 최우수상



강민찬

정릉초등학교 3학년 2반

내가 생각하는 친환경 도시



## 2023 성북구 아동청소년 동행카드

**지원대상** 성북구에 주민등록되어 있는 13세, 16세 청소년 또는 중학교 1학년, 고등학교 1학년생  
**신청기간** 23. 1. 1. ~ 6. 30. / 23. 7. 1. ~ 11. 30.(하반기)  
**지원금액** 연간 10만 원 포인트(상·하반기 각 5만 원)



**신청방법** 주소지 관할 동주민센터 방문 신청  
 아동청소년과 ☎ 02-2241-2435, 동주민센터



## 창작뮤지컬 '심우' 공연

- **일시** 23. 6. 24.(토) 15:30  
6. 25.(일) 13:00, 15:00(총 3회)
- **장소** 성북동 심우장(성북로29길 24)
- **내용** 만해 한용운 선생의 이야기를 소재로 한 창작뮤지컬 '심우' 공연



성북문화원 ☎ 070-8670-1634

## 만해 한용운 선사 79주기 추모 다례재

- **일시** 23. 6. 29.(목) 11:00
- **장소** 성북동 심우장(성북로29길 24)
- **내용** 만해 한용운 79주기 추모 다례재 봉행 및 문화행사 등
- **주최/주관** 성북문화원, 재단법인 선학원, 삼각산 정법사
- **후원** 성북구청, 만해 한용운 선양사업 지방정부행정협의회



성북문화원 ☎ 070-8670-1634

## 미아리고개 마을장터 <고개장>

수공예품, 중고물품을 사고팔고 먹거리, 게임, 공연을 즐길 수 있는 마을장터 고개장이 열립니다. 전래동화를 컨셉으로 한 꼬마극장과 밴드공연, 가면만들기 워크숍, 어른이 놀이터 등이 진행됩니다.

- **일시** 23. 6. 17.(토) 14시~18시
- **장소** 미아리고개 하부공간 미인도 일대

아름다운미아리고개친구들 ☎ 02-6015-2620



## 아이들아! 아빠와 놀자! '아빠 학교'

- **교육장소** 성북거점형 우리동네키움센터(성북구 회기로3길 17)
- **신청방법** 우리동네키움포털 홈페이지
- **신청비용** 무료



활동명	활동날짜	활동시간	활동내용	참여대상	모집기간
아빠학교 부자놀이	6. 17.(토)	13:00~14:30	- 아빠 놀이는 왜 중요한가? - 생활도구를 활용한 체육 놀이	초등 저학년 15가정 (선착순)	6. 1.(목) ~ 6. 13.(화)
	7. 1.(토)	13:00~14:30	- 놀이의 기준은 무엇인가? - 생활도구를 활용한 체육 놀이		
	7. 8.(토)	13:00~14:30	- 위험한 놀이의 기준과 필요성		
아빠학교 부자들on	6. 10.(토)	10:30~12:30	- 3D프린터 모델링 체험, 작품출력	초등 고학년 6가정 (선착순)	5. 29.(월) ~ 6. 7.(수)
	6. 17.(토)	10:30~12:30	- 드론비행 및 촬영 체험		
	6. 24.(토)	12:30~14:30	- G밸리 4차 산업 체험관 견학(구로구)		

※ 모든 회기 아빠와 자녀가 함께 참여해야 하며, 회차별 신청 불가

성북거점형 우리동네키움센터 ☎ 070-5220-3661

## 문화공간이육사 지역예술가 초청전 <시목詩木, 어울리는 가지들>展

성북구 '문화공간이육사'에서는 한용운, 이육사, 이태준, 전형필, 김환기, 조지훈 등 성북의 근현대 문화예술인의 인물, 작품, 교류를 주제로 기획전을 개최합니다. 성북의 지역 예술가를 초청하여 열리는 이번 전시는 쌀, 콩, 팥, 크리스탈 등 작은 물체를 이용해 유명인사들의 초상을 제작한 이동재 현대미술작가와 함께 합니다.

- **전시기간** 23. 6. 9.(금) ~ 7. 29.(토), 화~토 10:00~18:00 ※ 매주 일, 월요일 휴무
- **전시장소** 문화공간이육사 3층 기획전시실(성북구 종암로21가길 36-1)
- **관람료** 무료 ※ 해설 및 단체 관람 시 예약필요
- **전시연계프로그램** 사람과 공간을 잇는 글, 성북문학탐방 2023. 6. 17.(토)

문화공간이육사 ☎ 02-928-0264, 02-953-0264

## 정릉더하기축제 <마을이 놀이터다>

30여 개의 마을 단체·주민들이 모인 민·민축제 네트워크 '정릉축제재밋당'이 올 2월부터 준비한 축제로 모든 사람이 마을 안에서 놀 권리를 누리는 축제입니다.

- **일시** 23. 6. 3.(토) 13시~17시
- **장소** 정릉2동 주민센터 인근 교통광장 일대
- **내용** 아이부터 어른까지 함께 노는 놀거리, 체험부스, 공연과 다양한 이벤트

정릉종합사회복지관 ☎ 070-5184-9922  
 성북문화재단 ☎ 02-6906-3109

## 아동극 폴리팝(POLIPOP)



- **일시** 23. 6. 24.(토) 14시, 17시 / 6. 25.(일) 15시

- **장소** 꿈빛극장 (성북미디어 문화마루 4층)

- **관람료** 전석 25,000원(성북구민 및 꿈빛극장 카카오톡친구 20% 할인)

- **관람연령** 36개월 이상(만 3세)

꿈빛극장 ☎ 02-6953-3201





### 2023 노후주택 에너지효율화 지원사업

**지원내용** 오래된 창호와 형광등, 백열등을 고효율 단열창호, LED 조명  
으로 교체 시 공사비의 70%까지(저소득층은 90%까지) 지원  
• 단독주택, 다가구 최대 500만 원 / 공동주택 최대 300만 원  
**지원대상** 사용 승인 후 15년이 지난 노후주택 중 공시가격 3억 원 이하


**신청기간** 23. 4. 25.(화) ~ 10. 31.(화), 예산 소진 시 조기 마감  
**신청방법** 온라인(서울시 건물에너지 효율화 지원시스템 홈페이지)  
방문 접수(서울시청 저탄소건물지원센터)  
서울시 저탄소건물지원센터 ☎ 02-2133-1192, 9700

# 11

2023. 05. 25.

**누리는 성북**

## 희망 두 배 청년통장 모집



- 모집기간** 23. 6. 12.(월) ~ 6. 23.(금)
- 지원내용** 본인저축액과 동일한 금액을 지원
- 신청방법** 주소지 동주민센터 방문·우편·이메일 접수
- 신청자격** 현재 근로중인 만 18세 ~ 만 34세 서울시 거주자로, 본인 근로소득금액이 세전 월 255만 원 이하이며, 부양의무자 소득이 연 1억 미만, 재산 9억 미만인 자
- 모집인원** 성북구 441명(제출서류 심사 및 소득·재산 조회 후 선발)
- 적립액 및 적립기간** 월 10·15만 원 중 선택 / 2·3년 중 선택

서울시 희망두배청년통장 콜센터 ☎ 1688-1453

## 치매 환자와 가족이라면 성북구 치매안심센터에서 지원받으세요

- 지원대상** 의료기관에서 치매 진단 받으신 분
- 지원내용** 치매치료비, 조호물품, 배회예방, 인지재활프로그램, 가족지원서비스 등
- 지원장소** 성북구치매안심센터(성북구 화랑로 63, 5층)



### 치매환자와 가족을 돕는 기억친구리더(자원봉사자) 모집

- 일시** 23. 6. 21.(수) 13시 ~ 18시
- 대상** 교육 수료 후 연 1회 이상 기억친구 양성 및 봉사활동이 가능하신 분(선착순 60명)
- 내용** 치매의 의학적 이해, 치매 예방 및 치매환자와 가족 대하기 등

성북구치매안심센터 ☎ 02-918-2223, 2225

## 동선보건지소 원예체험 모집

- 일시** 23. 6. 13.(화) 14시~15시
- 대상** 성북구 등록 장애인 및 보호자 총 10명
- 신청기간** 23. 6. 5.(월) ~ 6. 9.(금) 선착순 전화접수
- 장소** 동선보건지소(성북구 아리랑로3길8) 2층
- 내용** 다육이 화분 만들기(비용 무료)



동선보건지소 ☎ 02-2241-6217

## 6월 성북구 가족센터 프로그램

- 장소** 성북구 가족센터(성북구 안암로 145), 성북은가족행복지원센터(성북구 정릉로 61-6)
- 비용** 무료



프로그램명	대상	일정	내용	문의 및 신청
성북구 청소년기 부모교실	중·고등학생 자녀를 둔 부모	6. 19.(월), 6. 21.(수) 7. 3.(월), 7. 5.(수) 20:00~22:00	- 부모가 알아야하는 청소년의 성 - 디지털기기에 과의존하는 청소년 - 바람직한 부모의 역할 - 사춘기 자녀와의 대화법	☎ 070-4203-6396
성북 다문화가족 서포터즈	다문화가족 초·중학생 / 중도입국자녀	6~12월 주 1회, 2시간 (비대면 ZOOM)	- 고려대학교 사범대학생, 관내 고등학생이 멘토가 되어 1:1 비대면 멘토링 활동을 통해 학업 성취도 향상을 위한 학습 지원 및 체험 활동	☎ 070-4917-2959
다문화가족 자녀 진로교육	다문화가족 초·중학생	6. 9.(금) 20:30~21:30 6. 17.(토) 10:00~13:00	- 국립어린이박물관 천체관측 - 청소년미래진로센터 앤드월드 체험(4차 산업 중 5가지 체험) * 프로그램 일정은 변경될 수도 있음	☎ 070-8831-5978
다문화가족 이중언어 환경조성	만 12세 이하 자녀를 둔 다문화가족 부모	6. 15.(목) 10:30~14:30	- 서울역사 박물관, 경희궁 관람	☎ 070-7706-1114
다문화가족 금융·경제교육	다문화가족	6. 23.(금) 10:00~12:00 (비대면 ZOOM)	- 금융생활 첫 걸음 - 한국 경제사회 이해, 금융 용어 학습 및 은행 이용방법	☎ 070-4917-2958

## 장애인 전동보장구·수동휠체어 안전점검 하세요



- 지원대상** 수동휠체어, 전동휠체어, 전동스쿠터를 사용하는 성북구 거주 등록장애인
- 지원기준**
  - 국민기초생활수급자, 차상위 장애인 : 연간 30만 원 이내 무상
  - 일반장애인 : 연간 15만 원(본인부담 50%)
- 지원내용** 고장부품수리, 수동휠체어 대여, 긴급 출장수리(운행이 안되는 경우 또는 장애인콜택시를 이용하지 못하는 경우)
- 오시는길** 성북장애인보장구수리센터 (성북구 보문로 133, 1층)  
성북장애인보장구수리센터 ☎ 02-921-7230

## 우리동네 자원봉사 프로그램에 참여해보세요



동 주민센터에 설치된 동네 자원봉사센터에서 자율적으로 활동할 수 있습니다.

캠프명	봉사활동 프로그램	문의
성북동	① 반찬배달 ② 마을문고 도서정리 ③ 골목길청소 ④ 독거노인 안부물기	☎ 02-2241-5035
삼선동	① 청소년 공부방 ② 반찬만들기 및 전달	☎ 02-2241-5074
동선동	① 마음돌봄(어르신 정서 지지 및 안부확인) ② 저소득 어르신 간식 전달 및 말벗	☎ 02-2241-5108
돈암1동	① 밀반찬 나눔 및 안부 확인 ② 플로깅 환경정화	☎ 02-2241-5149
돈암2동	① 저소득 어르신 생신상 서비스 ② 안녕캠페인 (이웃과 관심맺기)	☎ 02-2241-5195
안암동	① 독거노인 반찬배달 및 안부확인 ② 생신상 챙겨드리기 및 향기식물 지원	☎ 02-2241-5223
보문동	① 마음돌봄 ② 북카페 환경정비	☎ 02-2241-5263
정릉1동	① 밀반찬 조리 및 배달 ② 문고도서 대여 및 관리 ③ 환경정화	☎ 02-2241-5315
정릉2동	① 밀반찬 및 식료품 키트 제작 배달 ② 마을문고 정리 및 동네 환경정화	☎ 02-2241-5355

※ 나머지 등은 다음 달에 게재 예정  
복지정책과 ☎ 02-2241-2365

## ‘디지털트렌드 따라잡기’ 교육생 모집

**교육기간** 23. 6. 12.(월) ~ 6. 16.(금) (월~금, 9:30~13:30)  
**교육장소** 사단법인 여성중앙회(성북구 지봉로23길 51)  
**모집인원** 성북구 거주 여성 12명  
**교육내용** 빅데이터, 구글활용, 디지털도구, 클라우드 서비스 등

**접수기간** 23. 5. 10.(수) ~ 6. 7.(수)

**교육비용** 전액 무료



사단법인 여성중앙회 ☎ 02-928-2107, 4735



## 수강안내

### 부모교육 ‘부모와 자녀의 기질 이해하기’



- **교육일시** 23. 6. 22.(목) 10시~12시
- **교육장소** 성북구청소년상담복지센터 4층(성북구 정릉로 242)
- **교육대상** 중고등학생 청소년 학부모(20명 이하 선착순 모집)
- **교육내용** 심리검사(TCI 기질검사)를 바탕으로 부모와 자녀의 기질을 이해하고, 기질에 따른 적절한 양육방법 배우기
- **교육비용** 심리검사 및 교육 비용 전액 무료
- **신청방법** 온라인(QR코드), 전화접수, 방문접수



성북구청소년상담복지센터 ☎ 02-3292-1789

### 주민인권학교 ‘인권에 한 걸음 더 나아가기’



- **교육일시** 23. 6. 20.(화) ~ 6. 29.(목) 매주 화·목요일 16시~18시(총 4회)
- **교육장소** 성북구청 3층 성북배움터
- **교육대상** 인권에 관심 있는 주민 누구나, 30명(선착순)
- **교육내용** 인권의 정의와 방향, 인권으로 살펴 본 기후위기, 노인인권, 아동인권 등
- **교육비용** 무료
- **신청기간** 23. 6. 1.(목) ~ 선착순 마감
- **신청방법** 전화접수, 방문접수(성북구청 8층, 감사담당관 인권센터), 이메일(anemona01@sb.go.kr)

감사담당관 인권센터 ☎ 02-2241-2192

## 프로그램 수강생 모집

### 3분기 동네마당 뜰안

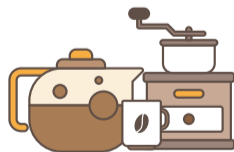
- **접수기간** 23. 6. 15.(목) 20시 ~ 6. 21.(수) 18시
- **강의장소** 동네마당 뜰안 (성북구 동소문로23길 16-27)
- **수강기간** 23. 7. 4.(화) ~ 9. 23.(토)
- **신청방법** 성북구청 홈페이지 ➔ 온라인 강좌
- **프로그램** 키즈성장필라테스, 창의미술, 커버댄스, 드럼교실, 반려동물 소품 만들기, 커피핸드드립, 정리수납 자격증, 프랑스자수&리빙아트 보테니컬아트 등

동네마당뜰안 ☎ 02-921-9050, 9051

### 성북문화원 여름학기

- **접수기간** 23. 5. 2.(화) ~ 선착순 마감
- **신청방법** 온라인(<http://www.isbcc.or.kr>) 또는 방문접수
- **수강기간** 23. 6. 1.(목) ~ 8. 24.(목)
- **프로그램** 규방공예, 유화, 한글서예, 가야금병창, 경기민요, 대금, 스포츠댄스, 한국무용, 사진교실, 영어회화, 팝송영어, 행복한 동화읽기 등

성북문화원 ☎ 02-765-1611



## 성북마을미디어지원센터에서 교육도 받고, 장비도 대여하고!

- **교육장소** 성북마을미디어지원센터(성북구 아리랑로 82)
- **교육대상** 성북구 주민 누구나
- **신청방법** 온라인 신청([www.sbtv.kr](http://www.sbtv.kr))
- **프로그램** 스마트폰 앱 활용, 영상 편집, 스튜디오 체험, 영상 디자인, 영화제작 교육, 카메라 조작, 라디오 팟캐스트 제작 등
- **미디어 장비**(카메라, 마이크, 노트북, 녹음기 등) 무료 대여 및 시설 무료 대관

성북마을미디어지원센터 ☎ 02-2241-2223



## 참가모집

### 성북구 청소년 어울림마당 ‘신체이음’

또래 친구들과 구기종목을 통해 다양한 신체 활동을 할 수 있는 어울림마당이 열립니다!



- **일시** 23. 6. 24.(토) ※ 일정 변동될 수 있음
- **대상** 성북구 관내 거주 또는 재학 중인 청소년

활동명	활동 내용	참가대상
농구	중/고등부 남자 청소년 3on3 농구 경기	- 성북구 관내 거주 또는 재학 중인 남자 청소년 3명 이상으로 구성된 팀 - 중/고등부 구분 선착순 모집 (각 16팀)
피구	중/고등부 여자 청소년 피구 경기	- 성북구 관내 거주 또는 재학 중인 여자 청소년 10명 이상으로 구성된 팀 - 중/고등부 구분 선착순 모집 (각 16팀)

성북청소년문화의집 ☎ 02-919-9566

## 수강안내

### 성북 협동조합 마을학교

- **일시** 23. 6. 13.(화) ~ 6. 22.(목) 화, 목 10시~12시
- **장소** 성북구마을사회적경제센터 6층 다목적실 (성북구 종암로25길 29)
- **주제** 마을에서 협동조합으로 창업하기 (지역사회 협동조합 설립과 운영)
- **대상** 협동조합에 관심 있는 성북주민 누구나 (선착순 50명)
- **접수기간** 23. 5. 26.(금) ~ 6. 12.(월)
- **접수방법** 온라인 상시 접수 (QR코드)
- **문의** 성북구협동조합협의회 카카오톡 채널



더이음문화예술교육협동조합 ☎ 02-921-2025





### 정릉족구장 이용 안내

위치 중암박스파크(성북구 화랑로 6)  
이용시간 및 요금 2시간 5,000원  
운영시간 평일 10~20시 / 토요일&공휴일 10~18시  
정기 휴관일 일요일, 신정, 설날&추석연휴



예약방법 성북구도시관리공단 홈페이지 → 온라인 예약  
중암박스파크 ☎ 02-2241-0176

### 6월 건강강좌

#### 동선보건지소

- 일시 23. 6. 8.(목) 10:00~11:00
- 장소 동선보건지소 2층 교육실 (성북구 아리랑로3길 8)
- 주제 정형외과적 통증 및 치료
- 강사 조상현 교수 (원자력병원 정형외과)
- 접수 23. 5. 1.(월) ~ 6. 7.(수) 전화접수, 선착순

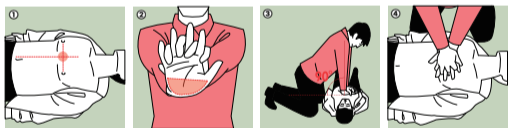


동선보건지소 ☎ 02-2241-6224, 6229

#### 장위석관보건지소

- 일시 23. 6. 2.(금) 10:00~12:00
- 장소 장위석관보건지소(성북구 한천로 568) 4층 다목적교육실
- 주제 나도 할 수 있다! '심폐소생술'
- 강사 손상철 강사(국제구명구급협회 한국본부 회장)
- 접수 전화접수, 선착순

장위석관보건지소 ☎ 02-2241-6249



### 지원안내

### 미혼 한부모 자녀 의료비 지원

- 대상 5세 이하의 자녀를 둔 성북구 관내 미혼 한부모 및 그 자녀
- 지원금액 미혼 한부모 1가정 당 연 100만 원 한도 내
- 신청방법 방문접수(성북구보건소 9층, 모자보건실), 등기우편, 찾아가는 동주민센터 방문 간호사 연계

건강관리과 ☎ 02-2241-6004, 6006



### 2023 구강보건의 날 기념 행사



6월 9일은 첫 영구치 어금니가 나오는 '6세'와 영구치의 '구(9)'를 따서 만 6세 전후로 난 영구치를 평생 건강하게 잘 관리하자는 의미로 정한 '구강보건의 날'입니다.

- 일시 23. 6. 9.(금) 09:30~11:30 / 14:00~16:00
- 장소 성북구보건소 3층, 구강보건실
- 대상 성북구민
- 비용 무료
- 내용 구강검진 및 상담, 불소도포, 생활 속 치주관리 교육



건강관리과 ☎ 02-2241-6009, 6010

### 6월 걷기행사 '홍릉수목원 시험림길 걷기'

- 일시 23. 6. 24.(토) 09:00~11:00
- 장소 서울국유림관리소(성북구 화랑로18가길 30)
- 대상 성북구민 누구나(신청 없이 무료참여)
- 코스 홍릉수목원 시험림길(2.5km, 약 50여 분 소요)
- 내용 건강체조, 걷기운동, 건강부스체험, 경품행사 등



※ 9시까지 오셔야 행사에 참여하실 수 있습니다.

건강정책과 ☎ 02-2241-5932

### 토요힐링숲 걷기운동교실

- 일시 23. 6. 3.(토), 6.17.(토) 10:00~12:00
- 장소 북한산둘레길, 개운산둘레길, 월곡산둘레길
- 대상 각 회차당 장소별 15명 내외
- 내용 힐링숲 체험, 숲해설 프로그램, 바르게 걷기교육, 둘레길 걷기 등
- 접수기간 23. 4. 20.(목) ~ 6. 14.(수) 18:00
- 신청방법 전화신청(선착순 마감, 무료)



건강정책과 ☎ 02-2241-5933~5934

### 대사증후군 & 비만관리 맞춤 영양교실

- 일시 23. 7월 ~ 11월 (월 1회, 오후 2~3시)
- 장소 성북구보건소 (성북구 화랑로 63) 4층, 성북건강관리센터
- 대상 만 20세 ~ 64세 대사증후군 검사대상자 (선착순 30명)
- 내용 고혈압(7/18), 당뇨(8/22), 콜레스테롤(9/19), 비만(10/17), 다이어트(11/21)
- 예약 전화접수, 현장접수

의약과 ☎ 02-2241-6104



### 성북건강관리센터 대사증후군 무료검진

- 일시 평일 9~17시 매월 셋째주 토요일 9~12시
- 장소 성북구보건소 4층, 성북건강관리센터
- 대상 만 20~64세 누구나 ※ 사전예약 필수
- 내용 혈액검사, 혈압, 허리둘레, 체성분검사, 건강상담 등

의약과 ☎ 02-2241-6102~6107



## 차 없는 잠수교, 무벽뽀뽀 축제

한강과 가장 가까운 한강 위의 축제.  
 놀며, 쉬며, 걸으며 멋진 한강 노을까지 감상하세요.  
**일시** 23. 5. 7.(일) ~ 7. 9.(일) 매주 일요일 12~21시  
**장소** 잠수교 및 반포한강공원 일원



## 찰칵, 성북을 담다 사랑하는 우리가족

**우상열** (하월곡동)

♥ Q ▾

성북으로 이사를 오자마자 성북주민 걷기대회에 참가해 우리가족 월곡산에 올라 찰칵 성북을 담아봤습니다. 성북은 참 다양한 문화행사가 있어서 좋네요.

**최남숙** (정릉4동)

♥ Q ▾

오랜만에 정릉 친할아버지댁을 지나가는데 여전히 그 집이 있더라고요. 어린 날의 추억이 있는 그 집의 기억을 꺼내봤습니다.

**김소희** (하월곡동)

♥ Q ▾

두 돌맞이 가족사진 찍었어요~ 할비, 할미와 손주들의 내 멋대로 포즈♥ 너무 사랑스런 사진으로 남았어요~ 꽃보다 예쁜 우리 가족들 항상 건강합시다!

**방다영** (장위동)

♥ Q ▾

두 아이들과 함께한 네 식구의 첫 나들이. 가족사진 찍기 쉽지 않네요^^

**윤혜진** (하월곡동)

♥ Q ▾

#사랑하는 우리가족 #성신여대거리에서 가족 데이트 후 인증샷! 오래오래 행복하자!

**오민정** (장위동)

♥ Q ▾

성북천 산책길에 쌓이는 너와 나의 추억하나 웃음하나. 너무 소중한 일상을 함께할 수 있음에 감사해. 사랑하는 우리가족 많이많이 사랑해♥

### 찰칵, 성북을 담다

〈우리동네 전통시장〉 사진과 사연을 6월 7일(수)까지 보내주세요. 선정되신 분께는 문화상품권 1만 원권 모바일 쿠폰을 보내드리며, 선정된 작품은 23년 7월호 소식지에 게재될 예정입니다.

#### 참여방법

이메일 : mychoyy@sb.go.kr

※ 성함, 휴대전화번호, 거주 동 필수 기재

반드시 본인의 작품을 보내주시기 바라며, 게재된 원고에 대한 저작권 문제 발생 시 응모자에게 책임이 있습니다.

홍보전산과 ☎ 02-2241-2104

### 특자퀴즈

Q. 숲을 바라보며 책을 읽을 수 있는 숲속도서관이 위치하고, 아이부터 어른까지 모두 즐길 수 있는 공원의 이름은 무엇일까요?(2, 3면 참조)

○○○○공원(6글자)

※ 문제를 풀고 6월 7일(수)까지 정답을 보내주세요. 정답을 맞으신 분 중 20명을 추첨하여 모바일 커피쿠폰(1매)을 보내드립니다.

※ 5월호 당첨자(총 753명 참여) : 1139, 8997, 6107, 1046, 4583, 4567, 5055, 3901, 7079, 8443, 7544, 6522, 6553, 6584, 3587, 4828, 6314, 4433, 8330, 8700

#### 참여방법

이메일 : mychoyy@sb.go.kr (※ 성함, 휴대전화번호 모두 필수 기재)

QR코드 : 스마트폰 카메라로 오른쪽 QR코드를 비추어 오피스폼으로 제출

스마트폰으로  
퀴즈 즐기기





### 2023 협동조합 주간행사 '협동조합 보물찾기!'

성북구 협동조합을 찾아가 스탬프를 찍으면 소정의 상품을 드립니다.  
방문기간 23. 6. 26.(월) ~ 7. 7.(금)  
방문장소 성북구 관내 협동조합 20곳  
참여대상 성북구민 누구나



### <참여 협동조합 모집>

모집기간 23. 5. 30.(화) ~ 6. 9.(금) [성북구 협동조합 20곳]  
신청방법 이메일(joincoop2020@naver.com) 접수

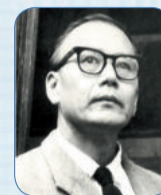
있다 사회적협동조합 ☎ 02-2692-7111

# 성북에서 만나는 윤중식, 박수근, 이중섭

성북구립미술관이 한국의 대표화가로 불리는 박수근, 윤중식, 이중섭의 주요 작품 및 자료 100여 점을 전시하는 <화가의 빛: 시대공감>展을 2023년 4월 27일부터 6월 30일까지 개최한다.



윤중식  
(1913-2012)



박수근  
(1914-1965)

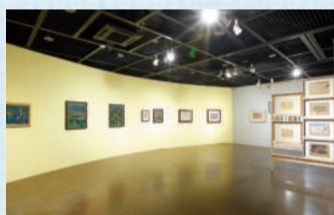


이중섭  
(1916-1956)

서양화가 윤중식(1913-2012), 박수근(1914-1965), 이중섭(1916-1956)은 일제강점기에 청년기를 보내고 6.25전쟁의 참상과 피란에 따른 아픔을 독창적인 예술로 표현한 작품들로 유명하다. 이번 전시에서는 1950, 60년대 어려웠던 시절을 중심으로 그들이 함께 나누었던 시대공감과 화풍, 그리고 예술인의 고장이었던 성북 지역에서의 인연, 예술적 동지로 맺어진 세 사람의 교류관계 등을 확인할 수 있다.



3층 전시장 전경 (은지화의 방)



2층 전시장 전경

특히 이번 전시에 별도로 마련된

「은지화의 방」 섹션에서는 최초로 공개되는 윤중식의 은지화 2점을 비롯하여 미디어에 자주 등장했던 이중섭과 박수근의 은지화 총 9점을 직접 감상할 수 있다. 외에도 한국에 서양화가 처음 유입되던 시기 세 작가들이 서양화를 받아들이며 고민하고 노력했던 과정들을 재조명해 볼 수 있다. 전시에는 윤중식의 <고목>(1969), 박수근의 <창신동 집 풍경>(1961), 이중섭 작가의 은지화 <물고기와 개와 아이들>(1950년대) 등 주요 작품 및 자료 총 100여 점이 출품되었다. <화가의 빛: 시대공감>展은 격동과 변화로 점철된 한국 근현대사를 살아낸 화가들이 공유했

던 시대적 감성뿐만 아니라 독자적인 예술 세계를 이룩해 나간 화가들의 열정과 순수를 다시 한번 되돌아 볼 수 있는 기회가 될 것이다.

### 성북구와 윤중식, 박수근, 이중섭

한국전쟁 이후 월남한 윤중식 작가는 50년 이상 성북구 성북동에서 거주하였으며, 2012년에는 성북구립미술관에서 상수(100세)전을 개최한 후 그해 7월 작고하였다. 윤중식 타계 10주기인 2022년 윤중식 작가의 유족은 성북에 대한 남다른 애정이 있었던 작가의 유지를 받들어 주요 작품 및 자료 등 총 500점을 성북구와 성북구립미술관에 기증하였다. 이중섭 작가는 성북구 정릉에서 인생의 마지막 시절을 보냈으며, 그는 이곳에서 <정릉 풍경>(1956) 등 다수의 작품과 삽화를 제작하였다. 박수근이 미군 부대 PX에서 초상화를 그리던 시절 만나게 된 소설가 박완서는 성북구 보문동에서 거주하며, 박수근을 모델로 한 소설 <나목>(1970)을 발표했다.

### <화가의 빛: 시대공감>展

- 전시일정 23. 4. 27.(목) ~ 6. 30.(금) ※ 월요일 휴관
- 관람시간 10:00 ~ 18:00
- 전시장소 성북구립미술관 본관(성북구 성북로 134)
- 전시작가 윤중식, 박수근, 이중섭
- 관람방법 사전 예약 후 관람(네이버 예약), 현장방문 관람 가능
- 관람료 무료

성북구립미술관 ☎ 02-6925-5011

## 노무사가 들려주는 생활 속 법률

### 임금 직접불 원칙

노무법인 가교 **홍석봉** 공인노무사



근로기준법 제43조는 임금은 직접 근로자에게 지급하여야 한다고 규정하고 있습니다. 그 취지는 임금이 확실하게 근로자 본인의 수중에 들어가게 하여 근로자의 생활을 보호하는 데 있습니다. 다만, 선원의 경우에는 장기간 바다에 나가 있다는 점을 감안하여 가족에게 대신 지급이 가능합니다.

### Q. 미성년자의 월급을 부모에게 지급해도 되는가?

A. 근로기준법 제68조에서 "미성년자는 독자적으로 임금을 청구할 수 있다."라고 규정하고 있습니다. 설령 아르바이트하는 미성년자가 동의하는 경우라도 부모가 월급을 대신 받는 것은 위법입니다.

### Q. 신용불량자의 월급을 배우자 통장으로 지급해도 되는가?

A. 신용불량자가 월급을 배우자 명의 통장으로 이체해달라고 요청하더라도, 회사는 근로자 본인 명의로 지급해야 합니다. 만약 본인 계좌로 이체가 어렵다면 월급을 현금으로 지급하면서 영수증을 받아 두어야 할 것입니다.

### Q. 직원 A, B 간에 채권·채무가 있어서 A의 서면 동의로 월급을 B에게 줄 수 있는가?

A. 직원 A, B가 함께 사장을 찾아와서 빛이 있으니, A의 월급을 B에게 대신 지급하라고 요청하고, 설령 각서까지 쓴다고 하더라도 월급을 동료에게 간접 지급은 허용되지 않습니다. 참고로 법원의 판결에 따라 월급이 '압류'된 경우에는 회사가 채권자에게 월급의 1/2 한도 내에서 지급하는 예외는 인정됩니다. 이 경우에도 생계보장을 위해 월 185만 원까지는 보호(압류금지)됩니다.

성북구 SNS에 방문해보세요! 유쾌한 볼거리와 정보가 한가득!

-  ▶ 유튜브 '성북TV'
-  ▶ 인스타그램 @seongbuk\_official
-  ▶ 블로그 '성북누리'
-  ▶ 페이스북 '성북구청'
-  ▶ 카카오톡 채널 '성북구청'
-  ▶ 성북구청 홈페이지



## 6월은 자동차세(1기분) 납부의 달입니다



- **납세의무자** 23. 6. 1.(목) 현재 자동차 소유자  
※ 2023년 1월 / 3월 연납한 납세의무자는 제외
- **납부기간** 23. 6. 16.(금) ~ 6. 30.(금)
- **납부방법**
  - 인터넷 : 서울시 세금(etax.seoul.go.kr), 인터넷 뱅킹
  - 스마트폰 : STAX(서울시 세금납부 앱),페이코, 네이버페이, 신한페이판, 카카오페이 등
  - 은행방문 : 시중은행, 우체국, 농협, 수협, 신협, 저축은행, 새마을금고
  - ARS : ☎ 1599-3900 세무2과 ☎ 02-2241-4142, 4144, 4145

## 소상공인 버팀목 고용장려금

- **지원대상** 성북구 소상공인 기업체 중 2023년 신규인력을 채용 후 3개월 이후 신청(고용보험 기준)
- **지급조건** 신청월부터 3개월 고용 유지, 총 6개월 이상 채용(고용보험 기준)
- **지원금액** 1인당 300만 원(기업체당 최대 10명)
- **신청기간** 23. 4. 3.(월) ~ 상시 접수
- **신청방법** 성북구청 3층 접수처 방문접수, 이메일, 우편, 팩스  
성북구청 현장접수처 ☎ 02-2241-3951, 3952, 3953  
일자리정책과 ☎ 02-2241-3944



## 6월 28일부터 '만나이 통일법' 시행

만 나이란 태어난 날을 기준으로 0살로 시작해서 생일이 지날 때마다 1살씩 더하는 나이 계산법입니다. 국제 표준인 만 나이로 법적, 사회적 기준이 통일되어 크고 작은 혼선이 해소될 수 있도록 시행됩니다.

- **만나이 계산법**
  - 올해 생일이 지나지 않았다면 : 이번 연도 - 태어난 연도 - 1 = 현재 나이
  - 올해 생일부터 : 이번 연도 - 태어난 연도 = 현재 나이



## 여름방학 대학생 아르바이트 모집



- **근무기간** 23. 7. 3.(월) ~ 7. 28.(금), 1일 5시간(09:00~15:00)
- **접수기간** 23. 5. 30.(화) 9시 ~ 6. 8.(목) 18시
- **접수자격** 접수시작일 현재 성북구에 주민등록이 되어 있는 청년(만 39세 이하)으로 국내소재 전문대학 이상 재학생 또는 휴학생
- **접수방법** 성북구청 홈페이지 → 온라인 접수
- **보수** 1일 55,435원(성북구 생활임금 적용 - 시간당 11,087원)  
일자리정책과 ☎ 02-2241-3994

## 성북구 소상공인 사회보험료 지원



- **지원대상**
  - 사업자등록증 상 사업장 소재지가 성북구이면서,
  - 두루누리 사회보험에 신규가입한 근로자 10인 미만 고용 사업주 또는 자영업자 고용보험에 신규가입한 고용원이 없는 1인 자영업자  
(※ 2023년 1월 가입자부터 적용)
- **지원범위** 2023년 1월 ~ 11월분 납부대상 보험료(11개월)
- **신청방법** 성북구청 11층, 일자리정책과 방문 또는 이메일 송부
- **신청기간** 분기별 신청(2023년 4월, 7월, 10월, 12월)  
일자리정책과 ☎ 02-2241-3943

## 성북구 소상공인 특별 융자 지원



- **지원대상** 성북구 소재 소상공인(1인 대표 개인사업자)
- **대출한도** 기보증 포함 최대 7천만 원 이내(연 3.47% / 변동금리)
- **접수일시** 23. 5. 15.(월) ~ 6. 30.(금) 9시~11시 30분 / 13시~16시
- **접수장소** 성북구청 8층, 지역경제과 접수처  
※ 자세한 자격조건은 성북구청 홈페이지 내 규정안내 확인  
우리은행 동소문 ☎ 02-923-3571(내선512), 우리은행 종암 ☎ 02-913-0341(내선511)  
우리은행 길음뉴타운 ☎ 02-912-2100(내선310), 우리은행 성북구청지점 ☎ 02-924-4161(내선222)